

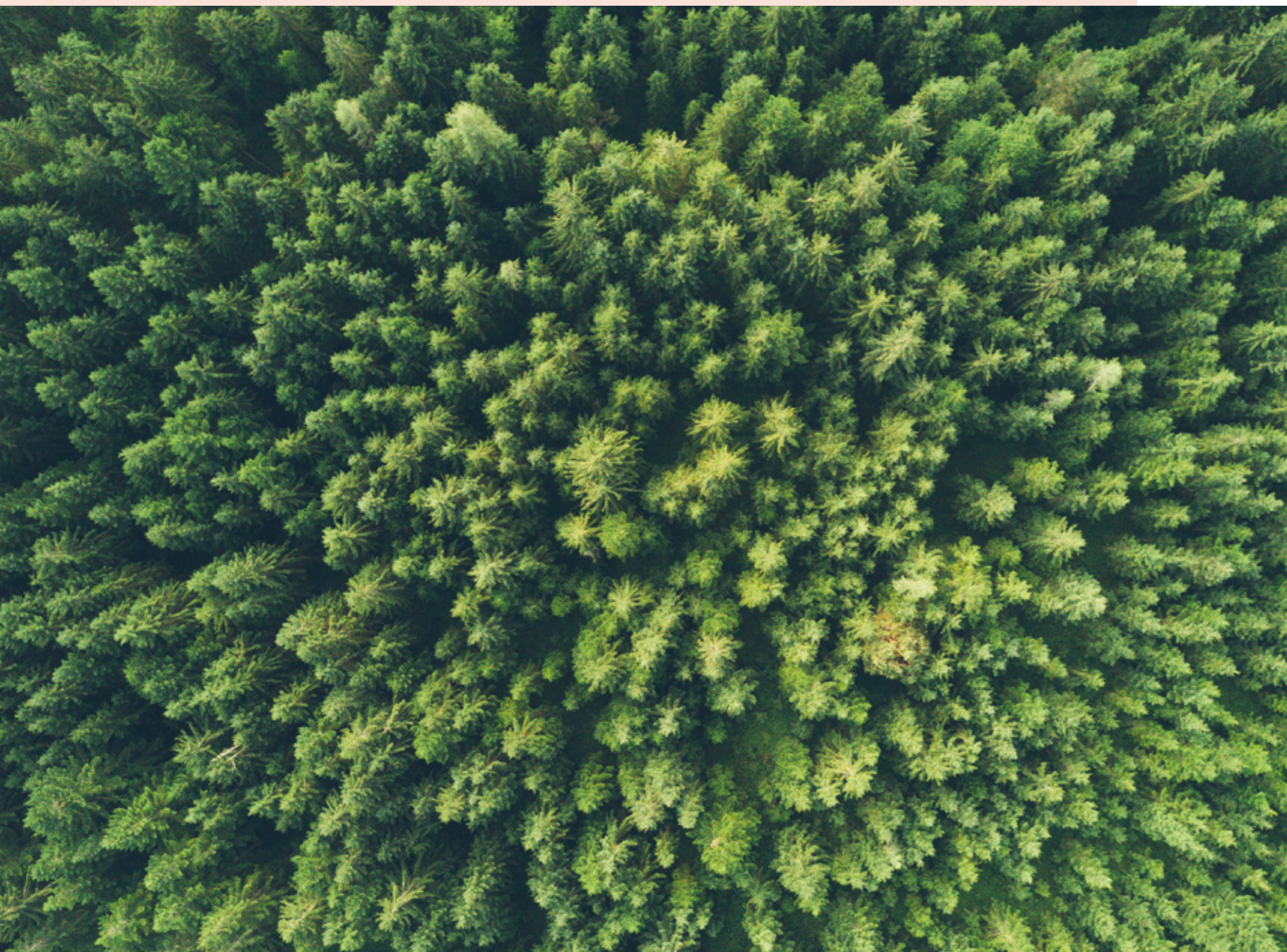


KLIMATBOKSLUT 2020



Innehållsförteckning

Klimatbokslut med EMC	4
Rapportering enligt GHG-protokollet	6
Klimatbokslut 2015–2020	8
Vad betyder det?	10
Företagen	12
Derome	14
Etikhus AB	16
Falbygdens Energi	18
Falkenberg Energi	20
Falkenbergs Kommun	22
Falkenbergs Kommunkoncern	24
Halmstad Energi och Miljö	26
HFAB	28
Halmstad Business Incubator AB (HighFive)	30
HMS Networks	32
Krook & Tjäder	34
Laholmsbuktens VA AB	36
Länsförsäkringar Halland	38
Mark Kraftvärme AB	40
Region Halland	42
Räddningstjänsten Väst	44
Varberg Energi	46
Varbergs Fastighets AB	48
Varbergs Sparbank	50
Varbergsortens Elkraft	52
VIVAB	54
We are Laja	56
Ästad Vingård	58



Klimatbokslut med EMC

I klimatbokslutet kartlägger och beräknar företag sina klimatutsläpp och identifierar på så vis var den stora klimatpåverkan finns i företagets affärsmodell. Resultatet lägger grunden för att vidta rätt åtgärder i form av affärsutveckling, effektiviseringar, implementering av ny teknik och kravställning på leverantörer. Företag som berättar hur de bidrar till klimatomställningen stärker dessutom sitt varumärke, inspirerar andra och driver klimatarbetet framåt.

EMC:s koncept ger företag metodstöd och kompetensutveckling, ett digitalt klimatberäkningsverktyg samt en kommunikationsplattform. Processen gör det enkelt för alla verksamheter att ta fram det egna klimatbokslutet och hitta nya vägar framåt för ett effektivt och lönsamt klimatarbete.



Klimatbokslutet visar hur företagen tar ett aktivt klimatansvar genom kunskapsutveckling, mätning, redovisning och uppföljning av verksamhetens utsläpp. Företagen vittnar dessutom om stärkta affärer och konkurrensfördelar i samband med ett strategiskt och operativt klimatarbete. Genom att delta i Klimatbokslut med EMC åtar sig företagen att:

- Formulera syftet och sätta mål för klimatarbetet
- Beräkna och redovisa klimatpåverkan årligen
- Verka aktivt för en minskande utsläppstrend

Läs mer om Klimatbokslut med EMC på www.klimatbokslutet.com.

“Företagen vittnar om stärkta affärer och konkurrensfördelar i samband med ett strategiskt och operativt klimatarbete.”

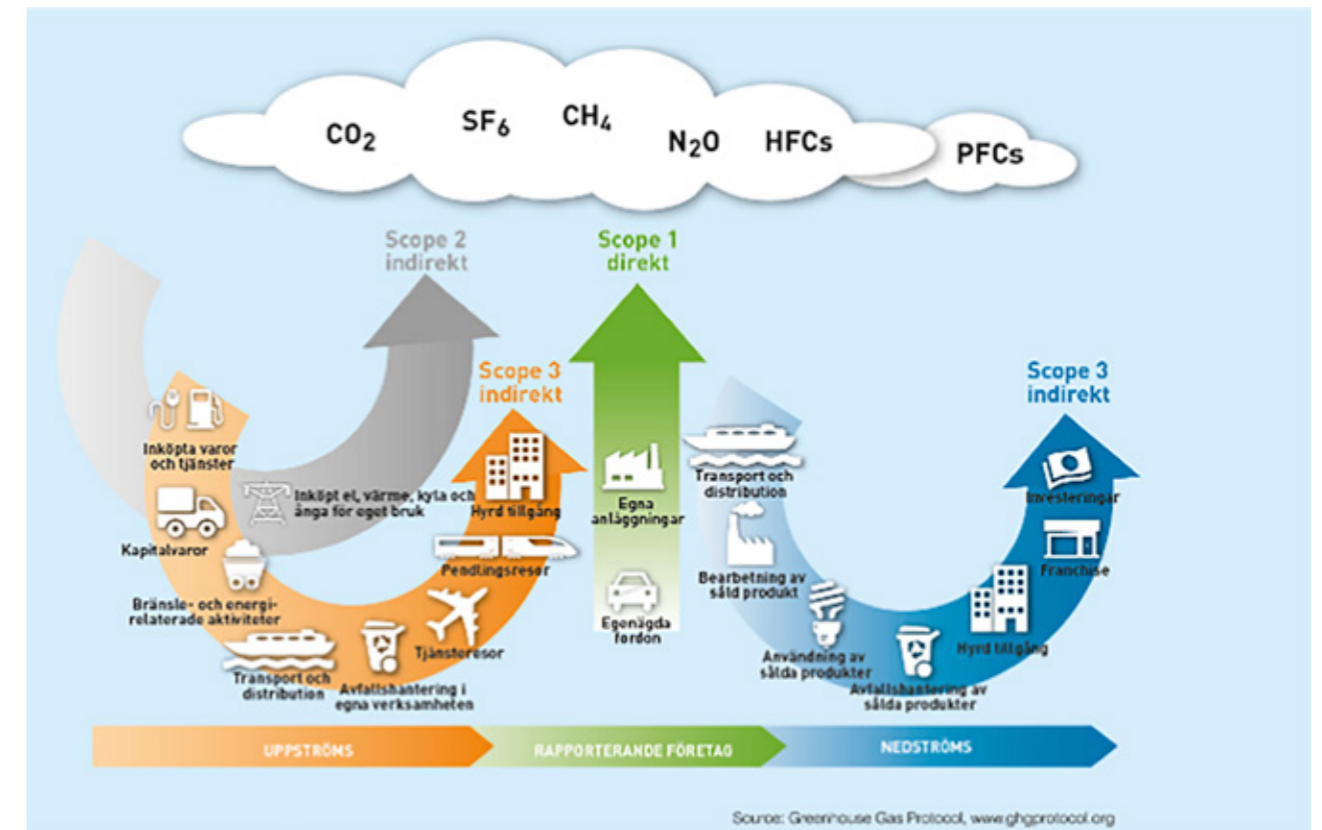
EMC:s koncept ger företag metodstöd och kompetensutveckling, ett digitalt klimatberäkningsverktyg samt en kommunikationsplattform. Processen gör det enkelt för alla verksamheter att ta fram det egna klimatbokslutet och hitta nya vägar framåt för ett effektivt och lönsamt klimatarbete.



Rapportering enligt GHG-protokollet

Klimatbokslutet utgår från GHG-protokollets (Greenhouse Gas Protocol) riktlinjer vilket är den globala standarden för beräkning, hantering och rapportering av växthusgasutsläpp. GHG-protokollet ligger även till grund för GRIs standard för utsläpp, GRI 305. GHG-protokollets standarder och verktyg används globalt av företag och organisationer för att beräkna och hantera växthusgasutsläpp. GHG-protokollets fem rapporteringsprinciper bidrar till att göra resultatet så användbart, spårbart och trovärdigt som möjligt:

- Relevans
- Fullständighet
- Jämförbarhet
- Transparens
- Noggrannhet



GHG-protokollet kan anpassas till olika verksamheters behov, storlek och ambition då det är uppdelat på olika rapporteringsnivåer, så kallade Scope. Metoden innehåller tre olika scope med följande innebörd:

Scope 1 avser direkta utsläpp från källor som kontrolleras av verksamheten själva och där företaget har direkt kontroll över sin klimatpåverkan, till exempel utsläpp från egna fordon och industriella processer.

Scope 2 avser indirekta utsläpp från inköpt energi. Utsläppen sker då hos producenten men räknas in i den förbrukande verksamhetens utsläppssiffror. Några exempel är inköpt el, värme och kyla.

Scope 3 omfattar indirekta utsläpp uppströms och nedströms i värdekedjan som verksamheten ger upphov till men inte kontrollerar direkt.

Scope 3 brukar delas upp i följande 15 kategorier:

Uppströms

1. Inköpta varor och tjänster
2. Kapitalvaror
3. Bränsle- och energirelaterade utsläpp
4. Inköpta intransporter
5. Avfallshantering
6. Tjänsteresor
7. Pendlingsresor
8. Hyrda tillgångar

Nedströms

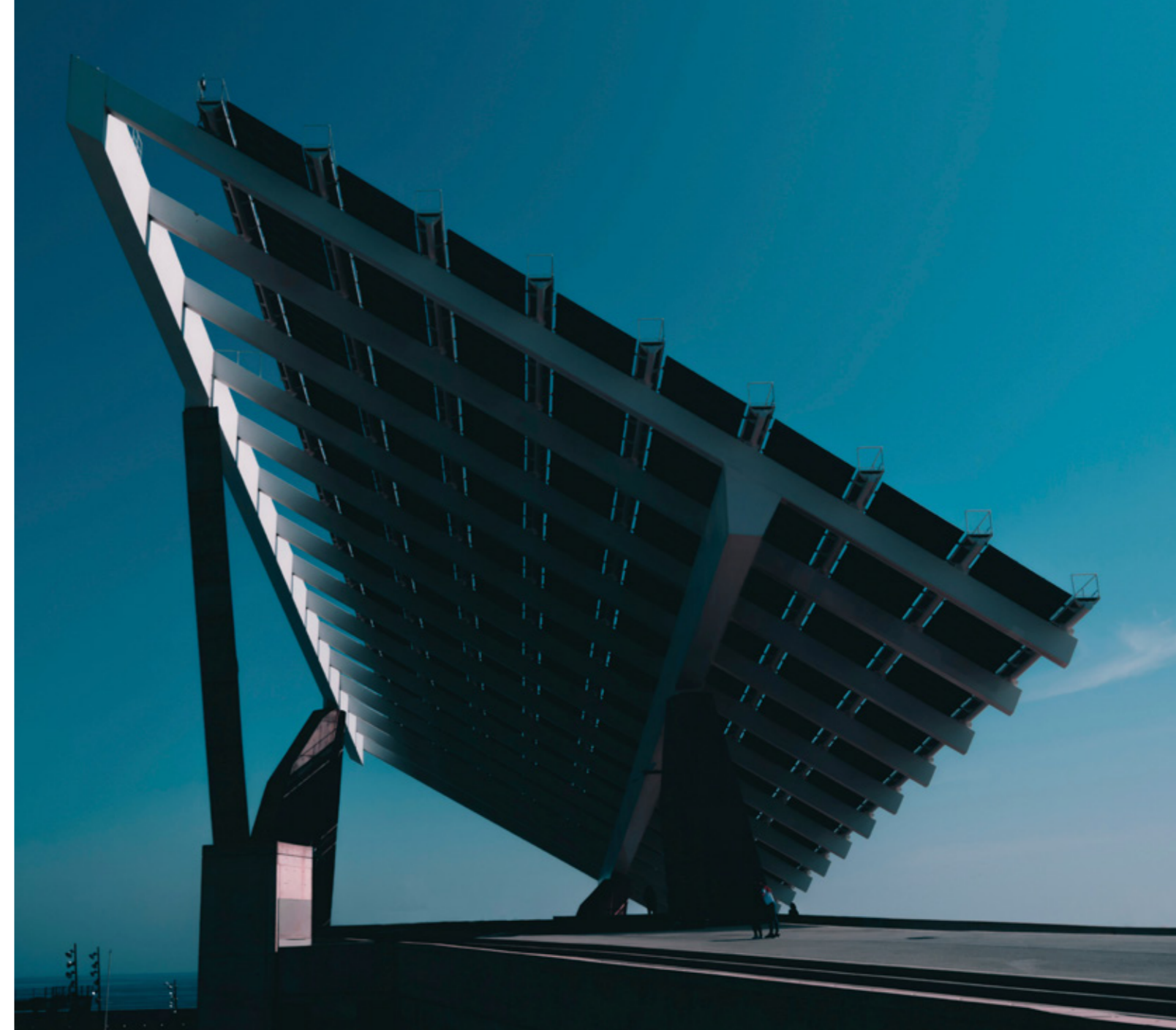
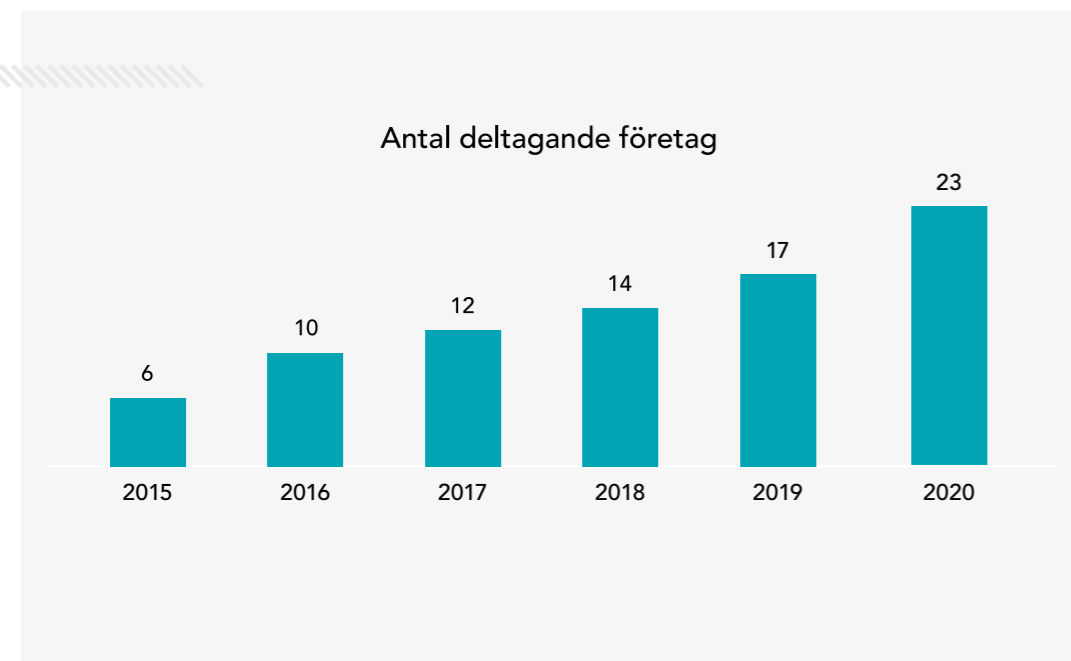
9. Inköpta uttransporter
10. Bearbetning av sålda produkter
11. Användning av sålda produkter
12. Avfallshantering av sålda produkter
13. Uthyrda tillgångar
14. Franchise
15. Investeringar

Klimatbokslut 2015–2020

Deltagande företag

När allt fler företag kartlägger och beräknar sina utsläpp leder det till ökad kontroll, effektivare åtgärdsplaner och godare förutsättningar att nå klimatmålen. Antalet företag som gör Klimatbokslut med EMC har kontinuerligt ökat sedan starten 2015.

I denna sjätte upplaga av Klimatbokslut med EMC deltar 23 företag och organisationer som har insett klimatarbetets affärskritiska och utvecklingsdrivande betydelse. Verksamheterna deltar utefter sina egna förutsättningar och behov, och redovisar de faktorer som är relevanta för respektive verksamhet. Syftet är inte att jämföra olika verksamheter med varandra utan att utveckla sitt eget klimatarbete, lyfta fram goda exempel och lära av varandra.



“Kartläggningen av en verksamhets klimatpåverkan är en pågående process som kontinuerligt utvecklas och förbättras.”

Vad betyder det?

Utsläppsrapportering i scope

Klimatbokslutet utgår från GHG-protokollets riktlinjer vilket är den globala standarden för beräkning, hantering och rapportering av växthusgasutsläpp. Metoden innehåller tre rapporteringsnivåer, så kallade scope, som avser:

1. direkta utsläpp,
2. indirekta utsläpp från köpt energi samt
3. indirekta utsläpp upp- och nedströms i värdekedjan.

I företagets utsläppstabeller återges verksamhetens utsläpp för olika kategorier i de redovisade scopen för ett eller flera år.

Decoupling

Ur ett företagsekonomiskt perspektiv innebär decoupling att med bibehållen eller växande omsättning frikoppla tillväxten från negativ klimatpåverkan. Relativ decoupling innebär att företagets klimatpåverkan fortfarande växer men att det sker en minskning av klimatpåverkan i förhållande till omsättningen. Absolut decoupling innebär att företagets klimatpåverkan minskar i absoluta termer samtidigt som företaget bibehåller eller ökar sin omsättning.

Koldioxidekvivalenter (CO₂e)

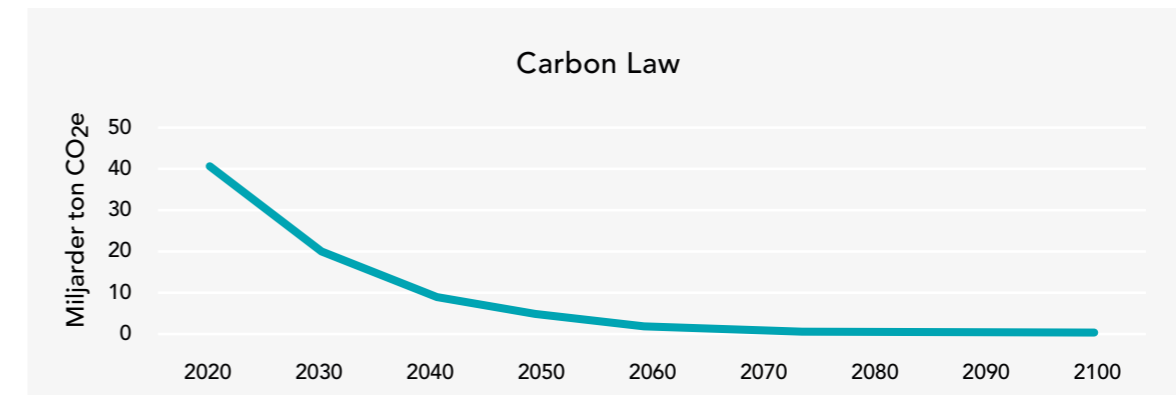
I klimatbokslutet anges utsläppen i koldioxidekvivalenter (CO₂e) vilket är ett omräkningsmått som tar hänsyn till att olika växthusgaser har olika påverkan på den globala uppvärmningen. Man översätter alltså olika klimatgasers påverkan till hur mycket koldioxid som skulle orsaka samma växthuseffekt. Räknat per utsläppt ton bidrar exempelvis metan 21 gånger mer till växthuseffekten än koldioxid. Ett metanutsläpp på 1 ton motsvarar således 21 ton koldioxidekvivalenter.

Jämförelsetal

Det är inte alltid helt lätt att förstå vad utsläpp uttryckt i ton koldioxidekvivalenter (tCO₂e) egentligen motsvarar. Det kan därför underlätta att översätta utsläppen till något som går att relatera till. Med jämförelsetal kan företaget sätta utsläppen i en viss del av verksamheten eller värdekedjan i relation till något som underlättar förståelsen, som utsläpp per anställd i företaget eller utsläpp per producerad enhet.

Carbon Law

Carbon Law beskriver den utsläppsminskning som krävs globalt sett för att klara Parisavtalets tvågradersmål, det vill säga att begränsa den globala uppvärmningen till högst två grader. Carbon Law fastslår att utsläppen måste halveras varje decennium, en ungefärlig minskningstakt med sju procent per år, från 2020.



Företagen

I 2020 års upplaga av Klimatbokslut med EMC delar 23 företag med sig av utsläppsdata, genomförda satsningar och åtgärder samt framtida ambitioner och mål. Utöver dessa är det ytterligare 8 företag som initierat sin resa för ett effektivt klimatarbete. Totalt ingår idag 31 bolag i nätverket.



Derome

Trä som främsta råvara

Trä är vår främsta råvara och är en stor del av vår verksamhet. Vi förädlar förnybar råvara från skogen till hållbart byggmaterial och färdiga hus. Med trä som den gröna tråden har vi goda förutsättningar att generera ett lågt klimatavtryck. Att välja trä var därför ett självklart val för oss när vi under 2020 tog första spadtaget på bygget av förskolan Hoppet i Göteborg, med ambitionen att bli helt fossilfri. Genom projektet vill vi driva på utvecklingen i branschen och tidiga beräkningar visar på nära 70% lägre klimatpåverkan för de stora byggdelarna.

“Med trä som den gröna tråden har vi goda förutsättningar att generera ett lågt klimatavtryck.”

Derome

Deromes verksamheter avser skogs- och träindustri med egna sågverk, bygg- och järnhandelsverksamhet, hustillverkning, produktion av trätakstolar, bioenergi, emballage, byggkomponenter, markexploatering samt förvaltning av lägenheter och lokaler i eget innehav.

På väg mot ett klimatneutralt byggande

Vi drivs av att hitta lösningar som minskar klimatavtrycken. Resan mot ett klimatneutralt byggande pågår och under året har vi bland annat Svanencertifierat vår husproduktion och börjat klimatdeklarerat våra bostäder. På sikt är målet att bygga Sveriges första klimatneutrala bostadsområde.

60%

Idag drivs drygt 60% av vår fordonsflotta med fossilfritt bränsle och vi planerar öka denna andel till vi är helt fossilfria.

TOTALA UTSLÄPP CO ₂ e (TON)	2017	2018	2019	2020
Scope 1	3792	3531	3786	3720
Fossil diesel & bensin	3760	3484	3734	3434
Biodiesel HVO 100	32	47	52	285
Biodiesel B50	0	0	0	0
Scope 2	656	756	778	924
El, svensk mix	656	756	722	853
Fjärrvärme, svensk mix			56	71
TOTAL	4448	4287	4564	4644
Antal anställda	1752	1894	2261	2355
TOTALT PER ANSTÄLLD	2,54	2,26	2,02	1,97



Vi fortsätter öka andelen fossilfritt bränsle

Transporter är, liksom i regeringens klimatpolitiska handlingsplan, en central del i vår strategi. Idag drivs drygt 60% av vår fordonsflotta med fossilfritt bränsle och vi planerar öka denna andel till vi är helt fossilfria. Som en följd av ökad andel fossilfritt bränsle har vi under 2020 kunnat sänka våra klimatutsläpp per anställd med 2,5% jämfört med 2019.

Förnybar energi från skogen

Vi tar hand om de restprodukter som bildas i våra sågverk. Spånet blir till pellets och briketter och övrigt spill blir till bioenergi som förbrukas internt eller säljs vidare till större värmeverk. Vi är stolta över att ta tillvara på jordens resurser och bidra till att minska beroendet av fossila bränslen som kol och olja. Våra kunder är såväl privatpersoner som industrier, större energileverantörer och fjärrvärmeproducenter. Under året har vi bland annat investerat i vår anläggning i Tanumshede där vi kunde ställa om till fjärrvärme genom att utnyttja det egna spillet som bränsle, en övergång som resulterade i 100% förnybar energi.

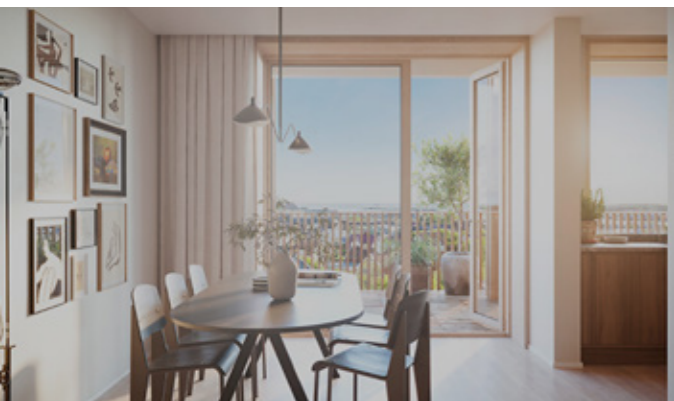
Totalt uppgick den totala mängden bioenergi under 2020 till 982 GWh, vilket skulle räcka för att värma upp cirka 62 000 villor.



Etikhus AB

Syfte och mål

Redan sedan starten 1997 har vår filosofi varit att bygga hus och bostäder på ett sätt som vi nu kan sammanfatta i våra kärnvärden: kvalitet, kompetens och hållbarhet. Vi vill bidra till en bättre framtid, inte bara för de som bor i de hus vi bygger, utan framtidens hus måste också vara hållbara. Etikhus ska bedriva ett konkret och effektivt hållbarhetsarbete, baserat på de av FN identifierade tre grundstenarna: ekonomi, miljö/ekologi och socialt ansvarstagande.



etikhus
MER ÄN ETT HUS

Hållbara hus där människor älskar att bo. Hus som passar in i sin omgivning, som tar vara på det ursprungliga och samtidigt tillför ett nytt historiskt lager i kulturmiljön. Det är Etikhus. Etikhus bygger arkitektritade hus, villor, parhus, flerbostadshus och utvecklar helt nya bostadsområden, allt som en trygg husbyggare ska erbjuda.

Åtgärder 2020

Vi har under året fortsatt arbeta med de hållbarhetsmål som vår miljögrupp kom fram till under vintern. Dessa har implementerats i verksamhetsarbetet där varje avdelning har olika ansvarsområden inom hållbarhetsarbetet som följs upp 4 ggr/år. Bostadsprojektet Tärnan sträcker sig som högst 7 våningar upp med 80 st nya yteffektiva och ljusa lägenheter och lokaler.

Detta blir Varbergs första bostadsprojekt som uppförs med en stomme av KL-trä som dessutom levereras lokalt ifrån Södras fabrik i Värö vilken i sin tur får sin råvara ifrån närområdet.

I LCA-analysen, som är framtagen och beräknad på de bärande stomdelarna, där KL-trä ersätter normalbetong påvisas en potentiell halvering av klimatpåverkan vilket motsvarar ungefär 1600 ton CO₂ekv. Utöver stommen som beräknas stå för ¾ av klimatbelastningen genomsyras hela projektet av

ett stort hållbarhetstänk med flera varianter av träfasader, sprutad cellulosaisolering, lättväggar i trä, sedumtak, solceller mm.

Projektet kommer vidare även utrustas med ett antal delningstjänster som bilpool och gemensamhetsutrymmen.

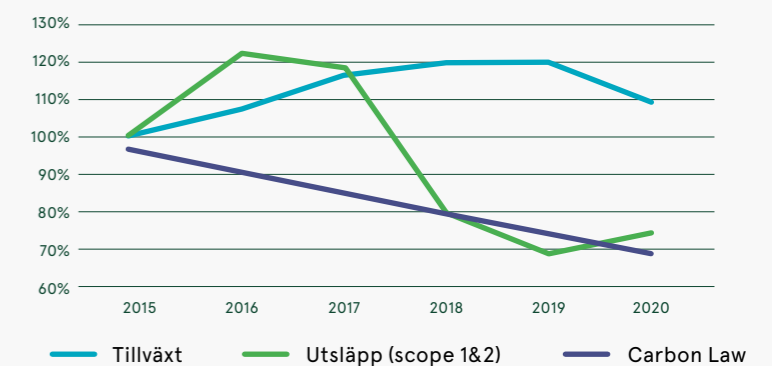
Som social funktion kommer parkeringsplan under huset att utformas på ett nytt sätt. Utöver parkering för bilar kommer det innehålla cykelparkeringar, ombytesmöjligheter med klädsåp, såp för avhämtning av matleveranser, paket etc. Utrymmet målas i ljusa färger, och ståldörrar och trapphusväggar ersätts av dörrar och partier i glas för att få en ljus, trygg och välkomnande känsla. Utvändigt kommer möjligheter till gemenskap och odling erbjudas på terrasser eller i det gemensamma växthuset på innergården.

TOTALA UTSLÄPP CO ₂ e (TON)	2015	2016	2017	2018	2019	2020
Scope 1	55,6	69,4	65,2	46,3	39,2	42,6
Transport	55,6	69,4	65,2	46,3	39,2	42,6
Diesel	55	69,4	65,2	46,3	39,2	42,6
Bensin	0,6	0	0	0	0	0
Scope 2	1,9	1,3	2,7	0	0	0
El och värme	1,9	1,3	2,7	0	0	0
Elektricitet (SE medel)	1,9	1,3	2,7	-	-	-
Elektricitet Bra Miljöval	-	-	-	0	0	0
Fjärrvärme	0	0	0	0	0	0
Scope 3	-	-	-	-	70,3	96,4
Avfall	-	-	-	-	70,3	96,4
TOTALT	57,5	70,7	67,9	46,3	109,5	139

-1600^{TON}

Tärnan minskar klimatbelastningen med ca 1600 ton CO₂e.

DECOUPLING OCH CARBON LAW



Tillväxt: Omsättningsutveckling jämfört med basår.

Utsläpp: Utsläpp i ton CO₂e i scope 1 & 2 jämfört med basår.

Carbon Law: Minskning av utsläpp med 7% per år för att lyckas halvera utsläppen varje årtionde.

Analys och kommentarer

Hållbarhetsarbetet med Tärnan tar oss flera steg framåt och visar på vikten av hur utvecklingsprojekten ger oss nya kunskaper och erfarenheter. Vi för detta vidare till vår villaproduktion för att på så vis ta ytterligare kliv och erbjuda samtliga våra kunder hållbara bostäder oavsett om man väljer att bo i en lägenhet eller villa.

2020 har varit ett speciellt år med tanke på Covid-19 som påverkat oss en del. Vi fick ta strategiska beslut om att räkna hem några projekt i utkanten av vårt arbetsområde, samt att vi ställde om till att ta oss an mer arbeten inom ROT. Dessa åtgärder ledde till ökade transporter samt ökad mängd avfall.

Ett fel i inmatningen för scope 1 för 2019 års klimatbokslut är korrigerat.



Falbygdens Energi

Varför ett klimatbokslut?

Att mäta är första steget! Vi beräknar våra utsläpp för att kunna konstatera nuläget, identifiera gap och öka förståelsen för verksamhetens klimatpåverkan. Det är dessutom en förutsättning för att kunna sätta relevanta mål samt agera och prioritera rätt. Inte minst är det ett verktyg för att kommunicera nuläge och ambitioner till medarbetare, kunder, leverantörer och samhället. Men att bara mäta och kommunicera räcker inte. Den avgörande komponenten är såklart att faktiskt minska utsläppen. Att göra ett klimatbokslut är ett första steg i rätt riktning men vi är allt annat än färdiga. Vi är inne i en spännande tid av förändringar och vi kommer ha nytta av detta första klimatbokslut i framtida arbete. Vi kommer ta avstamp i resultatet av klimatbokslutet för att jobba vidare med ständiga förbättringar och minskad negativ påverkan på klimat och planet. Resan har bara börjat.



Vi levererar el, värme och bredband till våra kunder på Falbygden, har 50 medarbetare och omsätter ca 220 miljoner kronor årligen. Vi använder och utvecklar ny teknik för att bidra till det hållbara samhället på Falbygden. Vi ger våra kunder en enkel vardag, en ljus framtid och verkar för att vara ett föredöme inom miljö, hälsa och säkerhet.

Här är vi idag

Resan pågår och vi har en bit kvar, men visst har vi kommit en bit på vägen:

- Hela vårt fjärrvärmesystem är sedan 2013 100% fossilfritt och bygger helt på förnyelsebart bränsle. Även driftstarten är fossilfri.
- Sedan 2017 har vi NOx-reducering (SN-CR-utrustning) installerad för att kunna minska utsläppen av hälso- och miljöskadliga kväveoxider.
- Vi bygger långsiktigt hållbar infrastruktur och vårt elnät möjliggör samhällsutveckling i form av både nya bostäder och växande företag i vårt område.
- Den lokala fossilfria energiproduktionen ökar och består av både sol, vind, vatten och kraftvärme. För det är vi möjliggörare

och under 2020 togs bl.a. en ny vindkraftspark på 10,5 MW i drift och vi anslöt 88 nya solcellsanläggningar vilket gör att vi nu har totalt 266 solcellsanläggningar i vårt elnät.

- Samtliga elmätare hos kund håller på att bytas ut. De nya elmätarna ökar kundens möjlighet att följa och påverka sin energikonsumtion.
- Vi möjliggör laddning av elbilar genom att tillhandahålla laddstolpar, både publika och för internt behov.
- Vi möjliggör digitaliseringen med ett väl utbyggt och stabilt fibernät.
- Vi genomför en succesiv utväxling av fordonsflottan mot nya, mer bränslesnåla fordon.

Kommentarer

- Utsläppen ifrån stationär förbränning är ifrån helt fossilfria bränslen. Vi rapporterar nollutsläpp inom handeln med utsläppsrätter.
- Under 2020 raserades ett ställverk innehållande SF6 som isolermedium. Tyvärr upptäcktes det efter projektet att rasering och omhändertagande inte skett på korrekt sätt, vilket ledde till ett utsläpp. Åtgärder har vidtagits för att undvika denna typ av felaktigt förfarande i framtiden.
- Ett läckage av köldmedia inträffade inom Stadsnäts verksamhet under 2020. Utrustningen är utbytt och ny köldmedia (R32) har lägre GWP än tidigare sort (R410A).
- Vi saknar i dagsläget rättvisande mätvärde gällande förbrukningen av fjärrvärme.

UTSLÄPP 2020 (TCO _{2e})	2020
Scope 1	660
Transport	65
Biogas (100%)	0
RME	0,3
HVO	1,6
Diesel	58,8
Bensin	4,3
Stationär förbränning	463
Bioolja	12,6
Fast biomassa	450
Isolermedium	128
SF6	128
Köldmedium	4,2
R-410 A	4,2
Scope 2	=
El och värme	-
Fjärrvärme svensk mix	-
El Bra Miljöval	0
TOTALT SCOPE 1 & 2	674

34%

Den lokala elproduktionen var 108 GWh under 2020, vilket är 34 % av årets totala överföringsvolym. Den lokala produktionen är förnybar och består av fossilfri kraftvärme, vind, vatten och sol.



Falkenberg Energi

Våra klimatmål

Sedan vårt första klimatbokslutet 2015 har våra utsläpp av klimatgaser minskat med 83 % samtidigt som omsättningen ökat med 27 %. För att globalt klara tvågraders-målet måste utsläppsminskningen ligga på 7 % årligen. Den rika delen av världen måste gå före och minska utsläppen med 14 % (carbon law 14%). I utsläppen räknar vi in både utsläpp från drivmedel och bränslen som vi använder och utsläpp som köpta tjänster och produkter. Falkenberg Energi har tre klimatmål:

- Vi ska vara 100 % förnybara i all energi vi säljer och använder själva.
- Utsläppen från våra egna fordon ska vara under 5 ton koldioxid.
- Vi ska trycka undan så mycket som möjligt av våra kunders koldioxidutsläpp.



För Falkenberg Energi omfattar hållbarhet helheten inom ekologisk, social och ekonomisk hållbarhet. Hållbarhet en vision som vi vill uppnå. Vi ska inte beskriva oss som att vi eller våra produkter är hållbara idag utan att vi bidrar till en hållbar utveckling med våra produkter, tjänster och beteenden.

83%

Vi har minskat våra utsläpp av koldioxid med 83 % sedan 2015.

99,8%

99,8 % av all energi av all energi som vi använt, köpt eller sålt var förnybar under 2020.

TOTALA UTSLÄPP CO ₂ e (TON)	2015	2019	2020
Scope 1	500,1	41,8	64,9
Transport	22,3	14,7	15,9
Bioetanol (E85)	0,2	0	0
Diesel	15,9	10,9	13,8
Bensin	6,2	3,8	2,1
Stationär förbränning	477,8	27,1	49
Eldningsolja	30,1	27,1	49
Naturgas	447,7	0	0
Scope 2	0	0	0
Elektricitet Bra Miljöval	0	0	0
Scope 3	42,1	138,5	28,1
Flyg	1,7	1,5	0
Tjänsteresor övrigt	0,3	2,2	1,5
Godstransport	39,8	22,6	20
Entreprenörer	-	3,1	3,1
Avfall	0,3	6,2	3,5
Solceller nybyggnation	0	102,9	0
TOTALT	542,2	180,3	93,0
Undvikna utsläpp	-21 377	-20 768	-23 651
Summa klimatutsläpp	-20 835	-20 588	-23 558

Analys och kommentarer

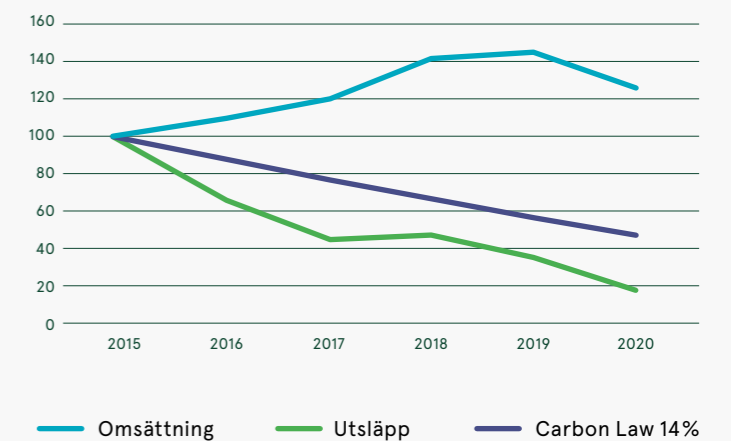
Under 2020 har koldioxidutsläppen från vår egen verksamhet i Falkenberg Energi reducerats med 57%. Vi orsakar 93 (180) ton CO₂ vilket motsvarar elva svenskars årliga klimatpåverkan (8 ton CO₂/person och år). Den huvudsakliga utsläppsminskningen beror på att vi under 2019 installerade solceller på vårt huvudkontor och då räknade med koldioxidutsläppen (103 ton) från tillverkningen av solpanelerna i vår redovisning. Någon motsvarande engångspost finns inte i för 2020.

Energibalansen är en sammanställning över all energi som använts, köpts och sålts av Falkenberg Energi. Hela 99,8 (99,9)% av energin är förnybar. Största energislaget är elenergi märkt Bra Miljöval enligt Naturskyddsföreningens krav som innebär att elen är förnybar och bidrar till att elproduktionens påfrestningar på miljön minskar. Därefter följer trädbränslen från skogsrester, biobaserad olja som är en restprodukt från livsmedelsproduktion och biogas från komposterbart avfall.

Åtgärder 2020

Genom ett samarbete med hostingbolaget Glesys har spillvärme för första gången blivit en del av energibalansen i Falkenberg. Från vår kunds nya datacenter i Falkenberg återvinns spillvärmerna från serverarna och används som en del av Falkenbergs till 100 % förnybara fjärrvärme. Spillvärmerna är en restprodukt som nu nyttiggörs och med bättre miljövärden än om ny råvara behövde användas. Den är dessutom billigare än skogsflis och bioolja. För Glesys innebär samarbetet att de kan erbjuda hållbart mer konkurrenskraftiga IT-lösningar.

DECOUPLING OCH CARBON LAW



Falkenbergs Kommun

Syfte och mål

Med klimatbokslutet får vi ett systematiskt och transparent sätt att mäta, följa upp och kommunicera kommunens klimatpåverkan. Klimatbokslutet är också en plattform för ett gemensamt förbättringsarbete inom organisationen. Den ger oss också ett värdefullt kunskapsutbyte med andra organisationer som deltar. Vi hoppas därför fler företag i Falkenberg börjar göra klimatbokslut. Vårt första klimatbokslut fokuserade på scope 1 och 2. Nu arbetar vi för att få fram pålitlig statistik för utsläppsområden inom scope 3.

Målet på koncernnivå är en årlig utsläppsminskning med 12% för scope 1 och 2. En målsättning och arbetssätt som skapar action för utsläppsminskning behöver arbetas fram även för scope 3.

Nytt för detta bokslut är att vi redovisar utsläpp från privat bil i tjänsten och tjänsteresor för de resor som bokats via avtalad resebyrå. Till utsläppsområdet avfall har källsorteringsfraktioner lagts till. Avfall från byggprojekt är inte med i dessa siffror.




Falkenbergs kommun har ett stort samhällsansvar. Vi utbildar barn och unga i våra förskolor och skolor samt ger service och omsorg till våra 45 000 invånare och vårt näringsliv. Vi ansvarar för samhällsplanering och ett av våra övergripande mål är att vara ett föredöme inom hållbarhet.

Analys och uppföljning

Kommunens verksamheter har påverkats mycket av covid-19 under 2020, vilket också avspeglas i utsläppsstatistiken.

Utsläppen från uppvärmning av lokaler har minskat med 24% från 2019. Åtgärder för utsläppsminskning pågår löpande, men till allra största del beror minskningen på det milda vädret under tidig vår och höst samt att flera verksamheter varit nedstängda i perioder och större delen av kontoren stått tomma då personal arbetat hemifrån. I scope 2 har utsläppen från köpt el ökat då organisationen ännu inte ändrat sina avtal så att det uteslutande köps förnybar el.

Arbetet fortgår med att fasa ut fossilberoende fordon och gå över till

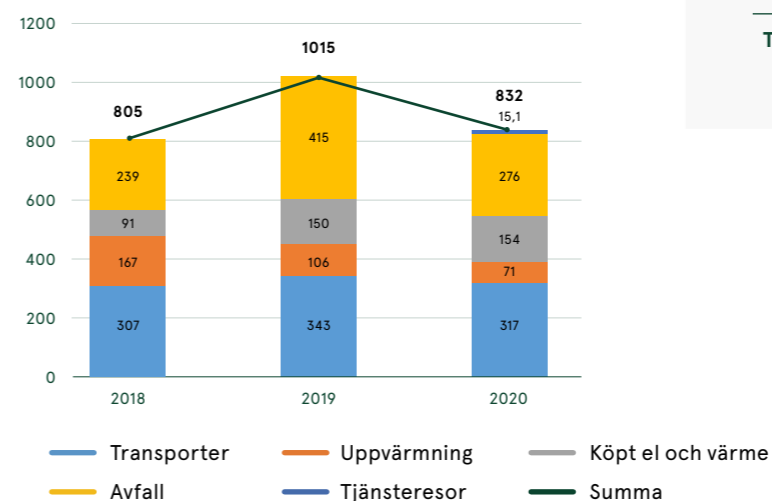
mer miljövänliga bränslen, vilket syns i minskning av bensin och diesel. Sedan 2018 har diesel ersatts av alkylatbensin i arbetsmaskiner.

Pandemin har haft en stor påverkan på resor. Användningen av bilpoolen har gått ned med 30%. Utsläppen från privat bil i tjänsten har minskat med 27% i jämförelse med föregående år. För övriga tjänsteresor är 2020 första året som utsläppen mäts. I vilken utsträckning de nya digitala mötesvanor som blivit vardag för stora delar av organisationen även fortsatt kommer ersätta vissa typer av resor blir intressant att följa framåt.

2019 var utsläppen från avfall höga och 2020 återgår det ungefär samma nivåer som 2018. Pandemin bör ha påverkat avfallsmängderna, både i minskning med många stängda verksamheter och hemarbete men också en ökning av avfall av barriärskydd i omsorgsverksamheterna. Det behövs dock fler år för att se en tydlig trend. Klart är dock att en mer cirkulär fokuserad konsumtion och ökad källsortering i organisationen kraftfullt kan påverka utsläppen.

För scope 1 och 2 har utsläppen minskat med 10%. För scope 3 går det inte att se någon tillförlitlig förändring, då många av utsläppen är nya för året.

UTSLÄPP PER KATEGORI OCH ÅR



TOTALA UTSLÄPP CO ₂ e (TON)	2018	2019	2020
Scope 1	474,4	449,2	388,1
Transporter	307	343,3	317,1
Bioetanol (E85)	0	0	0
Biogas (100%)	0,4	0,4	0,4
Biodiesel	0	0	0,8
Diesel	262,8	245,0	172,9
Bensin	42,4	31,3	23,5
Alkylatbensin	1,4	5,1	74,5
Privat bil i tjänsten	-	61,5	45
Uppvärmning	167,4	105,9	71
Burning oil	117,3	64,8	32
Diesel (stationary)	7,7	0	0
Biofuel (100%)	0,1	0,1	0
Wood pellets	41,2	39,9	37,9
Biogas	1,1	1,1	1,1
Scope 2	90,9	150,2	153,6
Köpt energi, värme och kyla	90,9	150,2	153,6
Fjärrvärme	88,1	63,4	57,6
Köpt värme lokaler hyrda av Fabo	2,8	0,1	0,1
Elektricitet Bra miljöval	0	0	0
Elektricitet miljöval vindkraft	0	0	0
Elektricitet Sverige residual	0	86,7	95,9
Elbilar	0	0	0
Scope 3	239,2	415,4	290,7
Avfall	239,2	415,4	275,6
Brännbart avfall	235	410,7	265,1
Matavfall	4,2	4,7	3,4
Källsorterat avfall	-	-	7,1
Tjänsteresor	-	-	15,1
Flyg under 50 mil	-	-	2,6
Flyg över 50 mil	-	-	9,5
Tåg	-	-	0
Buss	-	-	0
Taxi	-	-	0
Hotellnätter Norden	-	-	2,2
Hotellnätter Europa	-	-	0,8
TOTALT	804,5	1014,8	832,4

10%

Vi har minskat våra direkta utsläpp i scope 1 och 2 med 10%.

Falkenbergs Kommunkoncern

Syfte och mål med klimatbokslut för koncernen

Vi gör ett samlat klimatbokslut för att systematiskt och transparent kunna mäta, följa upp och kommunicera klimatpåverkan. Det ger oss också en plattform för samarbete kring åtgärder i koncernen.

Vårt klimatbokslut är en process där vi vill successivt mäta fler utsläpp från våra verksamheter, så snart tillförlitlig statistik finns. Första året, 2019, låg fokus på utsläpp inom på scope 1 och 2. För 2020 har vi lagt till privat bil i tjänsten till scope 1 samt kategorierna avfall och tjänsteresor till scope 3. Målet för scope 1 och 2 är en årlig utsläppsminskning med 12%. Våra klimatmål behöver utvecklas till att även innefatta scope 3 och sättas på längre sikt.



I detta klimatbokslut ingår Falkenberg Energi, Falkenbergs Bostad, Vatten och Renhållning i väst (50 %) och Falkenbergs kommunorganisation. Tillsammans verkar vi för en hållbar utveckling inom den breda samhällsservice och välfärd vi tillsammans ansvarar för.

Analys och uppföljning

Utsläppen har minskat med 1,62% inom scope 1 och 2 och därmed når vi inte målet om 12% utsläppsminskning per år. Störst minskning, 16%, har skett inom området transporter. Samtliga delar av organisationen arbetar med att växla över till fossiloberoende fordon, men då det är en utmaning är att hitta specialfordon som fyller verksamheternas behov sker parallellt övergång till ökad andel biobränslen.

Utsläpp från uppvärmning har minskat med 12%. Den beror till största del på det milda vädret under tidig vår och hösten under 2020 och att flera kommunala verksamheter periodvis varit nedstängda och att personal som kunnat ha arbetat hemifrån på grund av covid-19 pandemin. I scope 2 har utsläppen från köpt el ökat då kommunorganisationen ännu inte ändrat sina avtal så att det uteslutande köps förnybar el.

Pandemins avtryck på koncernens arbete under 2020 syns även i klimatbokslutet. Vi har inte mätt utsläpp från privat bil i tjänsten och övriga tjänsteresor tidigare, men vi vet genom ekonomisk uppföljning att dessa minskat drastiskt i jämförelse med ett normalår. I vilken utsträckning de nya digitala

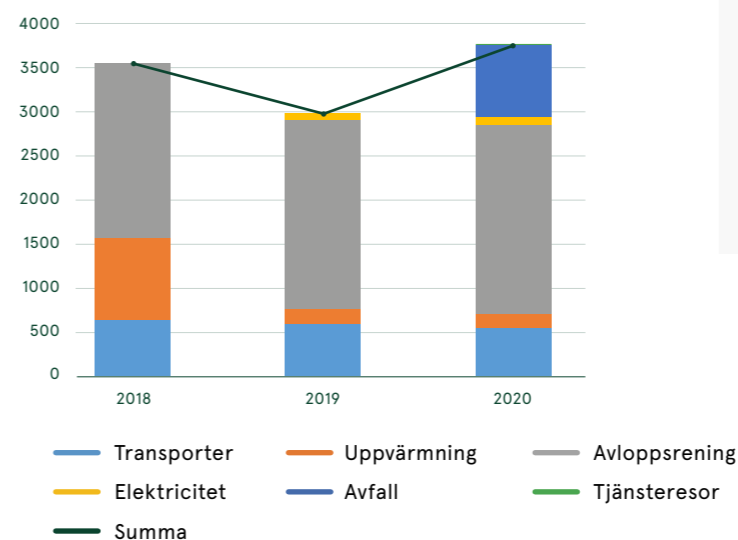
mötesvanor som blivit vardag för delar av organisationen kommer ersätta vissa typer av resor även fortsatt blir intressant framåt. En ny mötes- och resepolicy har beslutats för att styra till mest klimatsmarta färd sätt.

Transporter kopplade till bolagens drift ligger på samma nivå eftersom dessa verksamheter fortsatt som normalt under pandemin. På vissa håll har transporterna till och med ökat för att följa restriktionerna kring social distansering.

Största källan till utsläpp är reningsverken. 2019 var ökningen 8%, 2020 är ökningen 0,2%. Påverkande faktorer är att invånare och företag blir fler och även vädret kan spela in. Det gäller även utsläpp från reningen av dricksvatten. Dessa utsläpp måste ses i ett större sammanhang. Reningen av spillvatten, god kvalitet på dricksvattnet och minskade utsläpp av näringsämnen i vårt vatten uppfyller flera andra hållbarhetsmål. Se Vivabs klimatbokslut för utsläpp från dricksvattenproduktionen.

Först kommande år går det att säga något om utsläppen från avfallet. Troligen har dock pandemin påverkat även här. Falkenbergs Bostad ser ökade mängder, vilket sannolikt hör samman med att hyresgäster i högre utsträckning varit hemma. Helt klart är att ett ökat fokus på cirkulära flöden i koncernens konsumtion och avfallshantering behövs för att sänka utsläppen från avfallet.

UTSLÄPP PER KATEGORI OCH ÅR



TOTALA UTSLÄPP CO ₂ e (TON)	2018	2019	2020
SCOPE 1	3535	2890	2833
<i>Transporter</i>			
Biogas	3,1	1,4	0,4
Bioetanol E 85	0,2	0	0
Diesel	526,9	500,5	354,1
Bensin	92,8	80,8	53,3
Alkylatbensin	1,4	5,1	74,5
Biodiesel	1,4	0,25	9,3
Privat bil i tjänsten			55
<i>Summa</i>	626	588	547
<i>Uppvärmning</i>			
Eldningsolja panna	361,1	102,2	47,8
Bioolja	0,1	0,1	0
Biogas	1,5	2,5	2,4
Pellets	46,7	46,3	43,9
Naturgas	501,5	0	0
Diesel stationär	14,1	13,9	51,5
<i>Summa</i>	925	165	146
<i>Avloppsrening (egen process)</i>	1985	2137	2141
Scope 2	0,0	87	96
<i>Elektricitet</i>			
Elektricitet Sweden residual		86,7	95,9
Bra miljöväl	0,0	0	0
Elbilar	0,0	0	0
SCOPE 3			828
<i>Avfall</i>			
Brännbart			761,7
Matavfall			7
Källsorterat avfall			42,3
Farligt avfall och ej återvunnet			0,2
<i>Summa</i>			811
<i>Tjänsteresor</i>			
Flyg			12,1
Hotellnätter			4,5
Tåg			0
Taxi			0
<i>Summa</i>			17
TOTALA UTSLÄPP	3535	2976,7	3756

Halmstad Energi och Miljö

Syfte och mål

Vår vision är en enkel och hållbar vardag. Affärsidén är att med närhet och kompetens erbjuda attraktiva och hållbara energi och miljölösningar med hjärtat i Halmstad. Strategin framåt 2035 är att HEM tar rollen som en systemintegrator som kan leverera ett helhetskoncept med en aktiv tjänsteutveckling i samarbete med strategiska partners. Vårt arbete har fortsatt bidra till det som vi önskar att leverera till våra invånare och kunder – en enkel och hållbar vardag. Och dessutom med våra vägledande principer som grund:

- Kunddrivet affärsmannaskap
- Innovationskraft och affärsutveckling
- Robusthet och automation i basverksamheten
- Hållbarhet



Som Halmstads bredaste och mest samhällsnyttiga företag arbetar Halmstad Energi och Miljö (HEM) med produkter och tjänster inom avfall, återvinning, fjärrvärme, fjärrkyla, el och energitjänster med tillhörande infrastruktur. HEM ägs till 100% av Halmstad kommun. Bolaget omsätter ca 930 mkr och har ca 270 anställda. Läs gärna mer om oss samt både Hållbarhetsredovisning och Klimatbokslut på www.hem.se.

Åtgärder 2020

- Arbete med styrning och övervakning för att hjälpa fastighetsägare till att optimera sin energianvändning.
- Under 2020 startades ett projekt i gång med att återinföra utsorteringen av matavfall från flerfamiljshusen i Halmstad. Det sker genom att hushållen lägger sitt utsorterade matavfall i den gröna påsen och sedan i ett separat kärl för matavfall. På så vis har vi möjlighet att kvalitetssäkra matavfallet innan det går till slurryanläggningen.
- Stort fokus på digitalisering i hela organisationen.

Analys, uppföljning, kommentar

Att 2020 har varit ett av de varmaste åren någonsin och att vi har haft en rådande pandemi har påverkat vår produktion och på så vis påverkat resultatet. 2020 har varit ett bättre år rent utsläppsmässigt, vi har producerat mindre fossil CO₂ per levererad värme och vi har även en minskad fossilandel i avfallet gentemot 2019 men driftstörningar, högre andel fossilt material i förbränningen och förbättrad standard på konkurrerande teknik har ändå resulterat i en högre klimatbelastning för fjärrvärmerna.

Det gångna året har varit fullt av prövningar och flera nya projekt för att på olika sätt bidra till klimatnyttan. HEM accelererar nu sin kulturförändringsresa och satsar mycket på innovation. Framåt finns flera intressanta klimatsmarta projekt med hållbarhet i fokus för att så småningom kunna leverera en enkel och hållbar vardag till våra kunder.



TOTALA UTSLÄPP CO ₂ e (TON)	2020
Scope 1	86 904
Förbränning bränslen	
Oförädlade trädbränslen	1 704
Bioolja	0
Avfall	85 200
EO1	257
Gas från gasnät	2 351
Läckage av köldmedia	103
Elnät, läckage av SF ₆ +diesel för reservkraft	36
Direkta utsläpp, biogas och biogödsel	39
Diverse småutsläpp (egna fordon och arbetsmaskiner)	70
Scope 2	16 064
Hjälpel kraftvärmeverk och värmeverk	13 294
El till fjärrkyla	2 094
El till avfallsanläggningar	518
Övrig elkonsumention	157
Scope 3	9 902
Bränslen uppströms	
Oförädlade trädbränslen	951
Bioolja	0
Avfall	1 080
EO1	68
Gas från gasnät	647
Vattenkraft, solkraft och vindkraft	11
Transporter och hantering av restprodukter	205
Uppströms emission från plast till balning av importerat avfall	33
Biogas och biogödsel	355
Fjärrvärmennät -underhåll	981
Materialåtgång underhållsarbete	296
Elnät - underhåll	262
Kemikalier (utsläpp vid uppströms produktion)	4 813
Diverse småutsläpp	200
UNDVIKNA UTSLÄPP	-243 967
SUMMA KLIMATPÅVERKAN	-128 240
varav scope 1-3	115 727
Varav undvikna emissioner	-243 967

FÖRST I VÄRLDEN

Halmstad var först ut i världen med att testa ny teknik med lågtempererad fjärrvärme. I den nya stadsdelen Ranagård påbörjades bygget av detta fjärrvärmennät.

Vi vill minska vårt klimatavtryck

HFAB har ett mål som säger att vi ska ha ett hållbarhetsarbete som ligger i framkant bland allmännyttiga bolag. För att nå det målet behöver vi bland annat minska vårt klimatavtryck. Idag är vi bra på att bygga lågenergihus och använder bara förnybar energi eller återvunnen energi (fjärrvärme). Vår stora utmaning framöver är att minska klimatpåverkan genom hela värdekedjan. Idag står bygg-, anläggnings- och fastighetssektorn för en femtedel av Sveriges klimatpåverkan. Vi behöver ha ett livscykelperspektiv när det gäller planering, projektering, byggande och användning av vår bebyggda miljö för att minska den negativa påverkan som vår bransch har på klimatet och andra miljömål.



Halmstads Fastighets AB ägs av Halmstads Kommun. Bostadsbolaget omsätter drygt 900 miljoner kronor och har cirka 130 anställda. Fastigheterna, som består av drygt 11 000 lägenheter och lokaler värderas till cirka 13 miljarder kronor. HFAB lägger stor vikt vid att arbeta för en sänkning av sin energianvändning och företagets koldioxidavtryck.

96,3 kWh/m²

HFAB har fastigheter som totalt består av ungefär 1 miljon kvadratmeter och 11 000 hushåll och verksamheter, så varje sparad kilowattimme för varmvatten, uppvärmning och el får stor betydelse. Under 2020 har vi minskat vår energianvändning med 2,8 kWh per kvadratmeter och ligger nu på en genomsnittlig energianvändning på 96,3 kWh/m² A-temp (normalårskorrigerad).

“Grön betong, återvunnen armering och slimmade konstruktioner.”

KLIMATPÅVERKANDE UTSLÄPP CO ₂ e (TON)	2019	2020
Scope 1	72,9	72,3
<i>Egna transporter och uppvärmning</i>		
Verksamhetsbilar diesel	3,3	3,3
Verksamhetsbilar bensin	1,6	1,2
Verksamhetsbilar biogas	0	0
Uppvärmning pellets	67,8	67,7
Uppvärmning biogas	0,1	0,1
Scope 2	7193,7	7396,7
<i>Köpt värme och el</i>		
Uppvärmning fjärrvärme	7193,7	7396,7
Uppvärmning el - Bra Miljöval	0	0
Fastighetsel - Bra miljöval	0	0
Scope 3	9,3	5
<i>Tjänsteresor</i>		
Flygresor	4,5	1,3
Tågresor	0	0
Bilresor	4,8	3,7
TOTALA UTSLÄPP	7275,9	7474
Förändring		2,7%



Åtgärder 2020

2020 minskade energianvändningen för uppvärmning och fastighetsel med 2,8 kWh/m² A-temp vilket överträffar HFAB:s årliga mål på 1,2 kWh/m². Nyproduktionerna Armadan, Järnmalmen och Lundgrens trädgårdar samt några underhållsprojekt bidrog till minskningen. Alla HFAB:s nya byggnader har extremt låg energiprestanda, cirka 56% jämfört med kraven enligt BBR (Boverkets byggregler). Den lilla mängd energi som behövs kommer från fjärrvärme, bergvärme, solceller på taken och grön el.

Lundgrens trädgårdar. Foto: Anders Andersson.

Fortsatt arbete

Vi klimatberäknar sedan 2020 alla nyproduktioner och i takt med att vi och branschen skaffar oss ny data och kunskap kommer vi att kunna bygga med ännu lägre klimatpåverkan. Redan nu har vi planerade nyproduktioner där grön betong, återvunnen armering och slimmade konstruktioner kommer att användas, bland annat i projektet Lynghuset i Harplinge. I det nyligen upphandlade projektet Trädgårdslunden i Ranagård viktade vi dessutom både pris och klimatpåverkan för att avgöra vilken entreprenör som skulle anlitas. Entreprenören som visade på lägst beräknad klimatpåverkan tilldelades projektet.

Under 2021 och framåt kommer vi även att arbeta med hyresgästernas avfallssortering för att minimera avfallsmängderna och öka sorteringen, bland annat av matavfall.



Lynghuset i Harplinge. Illustration: Okidoki Arkitekter.

Halmstad Business Incubator AB (HighFive)

Syfte och mål

Tillsammans med Högskolan i Halmstad, näringslivet och övriga aktörer formar vi det regionala innovationstödssystemet där innovation, entreprenörskap och framgångsrika företag står i fokus.

Fr.o.m. 2021 utgår vår affärsplan helt och hållet från vår hållbarhetsstrategi och ramverken för planetära gränser men inkl. även viktiga byggstenar så som innovation, digitalisering och globalisering. För att leva som vi lär är måste vi själva ha förståelse för vårt klimatavtryck och hur vi kan påverka det i positiv riktning. Omställningen av systemet vi verkar inom är en resa som börjar med oss själva men som handlar om att skapa ringar på vattnet och inspirera till den förändring som krävs för 1,5 graders målet. Därför gör vi detta.



HighFive är en framtidsarena. Som offentlig aktör och framtidsarena ser vi det som en självklarhet att bidra till ett samhälle där människor och företag blomstrar inom planetens gränser. Vi driver två inkubatorer – för studenter & för hållbara, skalbara startups; en projekt- och innovationsarena samt en mötesplats.

Åtgärder 2020

I vår samhällsroll är det centralt att vi skaffar oss ny kunskap om klimatutmaningarna vi står inför och lär oss hur vi på ett inspirerande sätt omsätter den kunskapen till praktik och möjligheter för de bolag och individer vi jobbar med. Därför har kompetensutvecklingen, utbildningarna vi gått och införandet av nya verktyg varit den största och mest avgörande åtgärden. Vidare har vi skapat en process för inhämtning av data kopplat till vår klimatpåverkan, det ger oss en nollmätning för att framåt kunna göra aktiva gröna val, åtgärder och nå våra mål.

Analys och kommentar

Vi tror att en ekologisk hållbar utveckling är direkt avgörande för ett bolags framtida utveckling och för att bygga ett hållbart företag i alla led, ekologiskt, ekonomiskt och socialt. Under 2020 har vi tagit ett stort kliv mot vår vision att vara förebild som inom planetens gränser utvecklar människor, idéer och företag. Det kanske allra viktigaste steget har varit att byta perspektiv och faktiskt utgå från hållbarhet som ramen för vår affärsplan, istället för att enbart ha en separat hållbarhetsstrategi. Detta är en enorm förflyttning som kräver stora förändringar, och som vi kommer arbeta vidare med att verkställa och förtydliga under 2021.

Under året har vi också fortsatt utbilda teamet, haft workshops avseende samtliga delar inom hållbarhet, samt tagit nyvunnen kunskap vidare ut såväl i affärsutveckling som i interna processer. Vårt första klimatbokslut har tydliggjort att vi behöver få en bild av vår totala klimatpåverkan. Vår främsta insikt ligger i hur vår indirekta påverkan kan minska såväl vår som våra kunders totala klimatpåverkan. Vidare har vi gjort en energikartläggning som visar hur vi kan minska vår energiförbrukning. Oavsett om vi har grön el skall vi ständigt vara så resurseffektiva som möjligt och hushålla med resurser.



TOTALA UTSLÄPP KG CO ₂ e	2018	2019	2020
Scope 1	469,5	197,7	237,6
Transport	469,5	197,7	237,6
Diesel - privat bil (anställda)	159	112,1	76,4
Diesel - privat bil (konsulter)	282,4	61	59
Bensin - Privat bil (anställda)	0	24,6	47,9
Bensin - Privat bil (konsulter)	28,1	0	54,3
Scope 2	4937,7	4420,9	4338,2
El och värme	4937,7	4420,9	4338,2
Fjärrvärme Halmstad	4937,7	4417,3	4338,2
Elektricitet Bra Miljöval	0	0	0
Elbil - privat bil (anställd)	0	3,6	0
TOTAL (ENHET KG CO2E)	5407,2	4618,6	4575,8
Procentuell förändring	-	-14.6%	-0.9%

“Realiserat uppsatta mål”

PÅBÖRJAD DATAINSAMLING

Att vi påbörjat datainsamling och gjort nollmätning och analys för scope 1 och 2. Det ger oss förutsättningar att minska våra direkta växthusgasutsläpp och påverkan från vår energiförbrukning. Det har också tydliggjort att det är i scope 3 som vi, som tjänsteföretag, har störst klimatpåverkan. Genom detta arbete har vi fått insikter och påbörjat struktur för datainsamling. Dessa erfarenheter tar vi med oss i vårt arbete med nya och etablerade bolag.

HMS Networks

Hållbarhet i fokus

Vi vill gynna en hållbar utveckling genom att skapa långsiktigt hållbara produkter och lösningar som gör nytta för våra kunder med ett så litet klimatavtryck som möjligt, därför har vi satt ambitiösa hållbarhetsmål till 2025.

Vår övergripande målsättning är att vara klimatpositiva redan 2025. Att vara klimatpositiv innebär att man kompenserar för mer än 100% av sina utsläpp, för oss är det viktigt att försöka hjälpa miljön tillbaka i rätt riktning.

För att bli klimatpositiv krävs det att utsläppskällorna identifieras för att få en uppfattning om verksamhetens totala miljöpåverkan. Under 2020 har vi kartlagt våra utsläppskällor och vidgat våra mätningar till att inkludera en större andel utsläppskällor. Vi fortsätter med detta arbete med ambitionen att vi ska få full kontroll på verksamhetens totala miljöpåverkan.

”År 2025 ska HMS verksamhet vara CO₂-nettopositiv”



HMS Industrial Networks levererar lösningar för industriell datakommunikation och industriell IoT (Internet of Things), ett samlingsnamn för produkter med inbyggd elektronik och internetuppkoppling. HMS bidrar till en uppkopplad värld när det gäller att få industriella maskiner och system att kommunicera. Våra lösningar har gjort det enkelt för kunder över hela världen att koppla upp miljontals industriella produkter.

Minskad klimatpåverkan

Vi arbetar kontinuerligt med energieffektiviseringar i hela vår verksamhet och använder mer energi från förnybara källor. Vi strävar efter att endast använda elektricitet från förnybara källor på samtliga produktionsanläggningar. Våra produktionsanläggningar i Sverige och Tyskland använder 100% förnybar elektricitet och vår produktionsanläggning i Belgien har ökat andelen elektricitet som kommer från förnybara källor från 10% 2019 till 70% 2020.

HMS lägger stor vikt vid energieffektiv teknik och lösningar som bidrar till energieffektiv och resurssnål industriell

”Andelen elektricitet som kommer från förnybara källor har ökat”

produktion. HMS produkter kopplar ihop industriell hårdvara med mjukvara och system på ett eller annat sätt och ser till att de kommunicerar. De hjälper användare att bli mer uppkopplade och produktiva vilket ger en mer effektiv användning av resurser och energi.

För att minimera vår miljöpåverkan konstrueras våra produkter för användning under lång tid i krävande miljöer, där möjlighet till reparation och uppgradering i fält är väsentlig för att uppnå maximal livslängd. Produkternas utformning avseende låg vikt, liten formfaktor och effektiv paketering sparar materialresurser och ger en lägre miljöpåverkan i logistikkedjan.

36%

Genom att använda våra lösningar för att fjärrhantera anläggningar och system beräknar vi att våra kunder kunnat minska sin miljöpåverkan motsvarande ca 839 000 ton CO₂ om året, en besparingsökning med 36% mot året innan. **

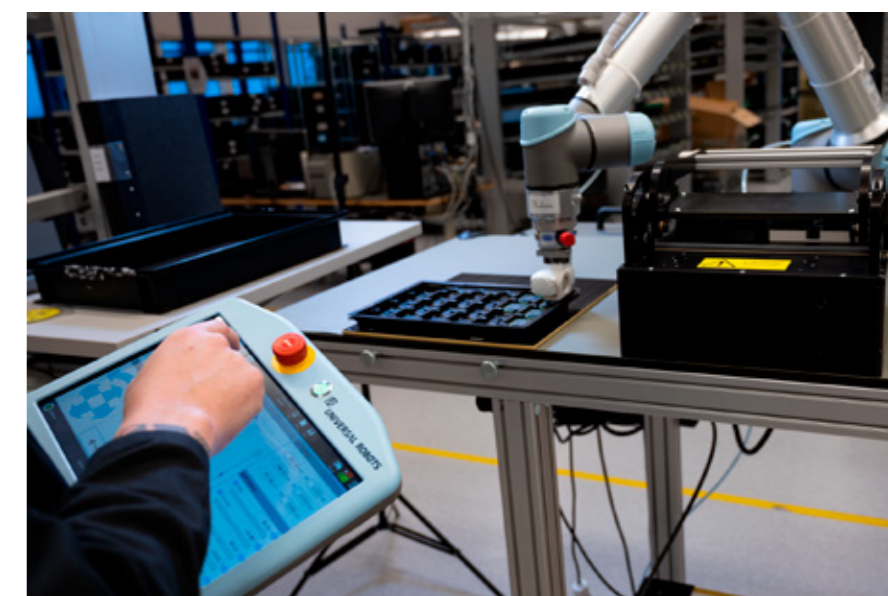
Året i korthet

År 2020 är ett år då vi har fått ställa om rejält, men man ska inte glömma att det har hänt en del som varit bra också, inte minst när det kommer till hållbarhet. Det har varit ett år då vi har förändrat vårt sätt att kommunicera och mötas genom digitalisering. Detta innebär givetvis stora besparingar i resande vilket också har gett positiva effekter på verksamhetens koldioxidutsläpp. Vi behöver också vänja oss vid ständig förändring, att tänka nytt och hållbart, pandemin har möjligen gett oss en skjuts in i denna förändringsresa.

TOTALA UTSLÄPP CO ₂ e (TON)	2018	2019	2020
Scope 1	243,7	246,1	118,6
Transport	243,7	246,1	118,6
Företagsbilar	243,7	246,1	118,6
Scope 2	21,2	40,5	67
Elektricitet	21,2	32,6	58,7
Elektricitet Bra Miljöval - Tyskland	0	0	0
Elektricitet Bra Miljöval - Sverige	0	0	0
Elektricitet Bra Miljöval - Belgien	0	0	0
Elektricitet Bra Miljöval - Spanien	0	0	0
Elektricitet - Belgien	21,2	32,6	10,2
Elektricitet - Nederländerna	0	0	26,3
Elektricitet - Spanien	0	0	22,2
Värme	-	7,9	8,3
Fjärrvärme Halmstad	-	7,9	8,3
Scope 3	323	845,9	982,1
Godstransporter Export	-	-	396,2
Godstransporter Import	323	384,2	494,6
Tjänstesor (flyg)*	-	451	81,2
Avfall*	-	10,7	10,1
TOTALT	587,9	1132,5	1167,7
UTSLÄPP PER ANSTÄLLD (SCOPE 1+2)	0,4	0,5	0,3

* FOTNOT: CO₂-utsläpp avser endast Sverige.

**FOTNOT: Hur vi har beräknat: Vi har tagit hänsyn till fjärranslutningar som varade mer än femton minuter. Från dessa förbindelser har vi uppskattat antal flygningar som kunderna skulle ha behövt göra, och beräknat utsläppen som skulle uppstå från dessa flygningar.



Krook & Tjäder

Syfte och mål

Vi gör ett klimatkavslut för att identifiera och synliggöra våra egna utsläpp i form av koldioxid-ekvivalenter. På så vis vill vi öka vår medvetenhet om vilka åtgärder vi ska fokusera på för att minska vår klimatpåverkan. Med det som utgångspunkt kan vi sätta tydliga mål för verksamheten. Målet är också att under året fortsätta det kompetenshöjande arbetet så att klimatfrågorna synliggörs i varje projekt. Ambitionen är att minska varje projekts klimatpåverkan samt att röra oss i riktning mot de globala målen i Agenda 2030. Vi vill vägleda och vägledas, alltså både dela med oss av kunskap och låta oss utbildas, och göra detta helt transparent.

KROOK & TJÄDER

Krook & Tjäder är ett av Sveriges största arkitektkontor och en tongivande aktör i samhällsbyggandet. Som arkitekter är vi med och gestaltar vår framtida livsmiljö och med det kommer ett ansvar för att nå upp till de globala målen. Därför har vi utvecklat flera verktyg för att tidigt i processen fånga upp de viktigaste hållbarhetsaspekterna.

Analys och uppföljning

Delar av det vi identifierat under arbetet med Klimatkavslutet 2020 handlar om hur vi gör våra inköp och hur vi reser.

Innan inköp av nya produkter behöver vi utvärdera om inköpet ligger rätt i tiden, när det till exempel gäller att uppdatera våra tekniska arbetsredskap. När inköpet sedan ska genomföras vill vi också kunna ställa direkta krav på våra leverantörer, för att få dem att redovisa produktens miljöpåverkan mätt i koldioxidekvivalenter.

Gällande resor vill vi titta på hur vi motiverar vår personal att resa mer hållbart till och från jobbet. Går det att tänka i nya banor? Vi är redan väldigt medvetna, men vill se om vi kan göra ännu mer. Detsamma gäller även tjänsteresor och årliga studieresor, för att i så stor utsträckning som möjligt välja hållbara alternativ för vårt resande.

Åtgärder 2020

Vi har nu gjort vårt första klimatkavslut och tagit ett steg mot att få bättre koll på hur vår klimatpåverkan ser ut.

Eftersom en stor del av denna påverkan är kopplad till de projekt som vi medverkar i, och avgörs av vilka vägval vi gör för ett hållbart samhällsbyggande, fortsätter vi att satsa på utbildning. Vi har fortsatt utveckla vårt hållbarhetsverktyg "LOG" – en workshopmetod som i tidigt skede hjälper kunden välja fokus och eventuell certifiering. Även våra EKO-luncher, då vi träffas över en lunch med tydligt hållbarhetsfokus, fortgår och utvecklas.

Reflektion från året

Under 2020 minskade antalet tjänsteresor betydligt. Det vi lärt oss är hur väl digitala möten fungerar, och detta hoppas vi kunna bibehålla i stor utsträckning framöver. På detta sätt minskar vi vår klimatpåverkan samtidigt som vi också är mer tidseffektiva då vi minimerar vår restid.

TOTALA UTSLÄPP CO ₂ e (TON)	2020
Scope 1	0,7
Transport	0,7
Diesel	0,4
Bensin	0,3
Stationär förbränning	0
Biogas (100%) stationär	0
Scope 2	2,7
Elektricitet	0
Elektricitet Bra miljöval	0
Fjärrvärme	2,7
Fjärrvärme Halmstad	2,7
Scope 3	11,4
Resor	0,8
Hotellnätter	0,7
Tåg	0
Diesel	0,1
Kontorsmaterial	0,4
Papper	0,3
Skyddskläder	0,1
Kontorsmöbler	0,5
IT/Elektronik	0,7
Matinköp/förbrukningsvaror	1,1
Frukost	0,7
Måltid	0,4
Pendling	7,9
Buss, lokal och regional	0,2
Tåg	-
Bensin	4,2
Diesel	3,5
TOTAL	14,8
UTSLÄPP PER ANSTÄLLD (SCOPE 1 + 2)	0,30
UTSLÄPP FÖR PENDLING PER ANSTÄLLD	0,70



Kontorstillbyggnad med massiv trästomme på Västra Kyrkogården i Halmstad. Beställare: Svenska Kyrkan.



Vårt hållbarhetsverktyg "LOG" – en workshopmetod som i tidigt skede hjälper kunden välja fokus och eventuell certifiering.

Laholmsbuktens VA AB

Syfte och mål

LBVA arbetar efter FN:s globala mål. Utifrån detta har LBVA antagit följande mål: Att uppnå koldioxidneutralitet inom LBVA:s verksamhet till 2030 samt att enbart förnyelsebara bränslen ska användas vid egna samt inköpta transporter senast 2025.

Klimatbokslutet används för att få en nulägesbild och för att kunna följa trenden inom verksamheten. Resultatet kan då användas för att utföra riktade insatser där det ger störst effekt.

I bokslutet utvärderas i nuläget enbart den dagliga driften. Klimatpåverkan i samband med ex. renoveringar och nybyggnationer tas inte med då det saknas underlag för att göra en korrekt sammanställning för denna del av verksamheten. Arbete pågår för att åtgärda detta.

Åtgärder 2020

Det som påverkat klimatbokslutet mest under 2020 är kvantifiering av lustgas- och metanutsläpp för att frånga tidigare använda schablonvärden. Lustgasmätningarna är ännu inte slutförda men vid metanmätningen visade det sig att utsläppen var större än förväntat. Åtgärder är påbörjade. Siffrorna för metanutsläpp är justerade för föregående år med avseende på resultatet från mätningen.

På grund av centralisering av anläggningar har det sista reningsverk som värmde med olja lagts ner under slutet året.



Laholmsbuktens VA

LBVA ansvarar för den allmänna vatten- och avloppsförsörjningen i Halmstad och Laholms kommuner. Varje dygn produceras cirka 30 000 m³ dricksvatten som distribueras till hushåll och verksamheter. Detta görs med hjälp av 24 vattenverk, 15 avloppsreningsverk, 300 mil ledningsnät och närmare 100 anställda. Mer information på lbva.se

Analys och uppföljning

Den största utsläppskällan i verksamheten är reningen av avloppsvatten. Detta kommer till störst del från reningen av kväve som orsakar utsläpp av lustgas, vilket är en växthusgas kraftigare än koldioxid.

Under 2020 inkom en större mängd kväve än föregående år till reningsverket. Detta renades väl till låga utgående halter men orsakade en ökning av lustgas från processen enligt schablon. Projekt för reducering av lustgasutsläpp har initierats med mätning av utsläpp och utredning av möjliga åtgärder.

Pandemin har främst gett utslag bland tjänsteresor. Inga flygresor under 2020, relativt lite tåg, ca 2000 mil, och en mil taxi. Värt att notera är att den enda taxiresan orsakade 12 gånger mer utsläpp än 2000 mils tågresa.

TOTALA UTSLÄPP CO ₂ e (TON)	2017	2018	2019	2020
Scope 1	5070,4	4704,3	4862,8	5059,1
Egna transporter	126,2	127,8	134,1	148,4
Stationär förbränning	138,6	97,1	80,7	41,6
Lätt eldningsolja panna	114	97,1	80,5	41,4
Naturgas	24,6	0	0	0
Biogas	0	0	0,2	0,2
Processutsläpp	4805,6	4479,4	4648	4869
Processutsläpp, lustgas	1851,8	1869,6	1896,5	2469,2
Kemikalier ARV	719,2	415,7	538	412
Kemikalier Dricksvatten	421,5	413,8	524	460
Uppmätt biogasläckage, metan	1750,7	1731,9	1622,5	1556
Slamhantering, ej transport	-48,1	-67,9	-37	-110,1
Recipient	110,5	116,3	104	82
Scope 2	116,7	79,2	50,6	12,3
Fjärrvärme	116,7	79,2	50,6	12,3
Fjärrvärme Halmstad	116,7	79,2	50,6	12,3
Elektricitet Grön	0	0	0	0
Scope 3	169,3	173,5	106,6	81,4
Godstransporter	79,7	86,8	42,7	23,4
Avfall	87,6	85,5	58	58
Tjänsteresor	2	1,2	5,9	0
Flygresor	1,7	0,9	5,9	0
Andra resor	0,3	0,3	0	0
TOTALT	5356,4	4957	5020	5152,8

EXAKTMÄTNING

Metanutsläppet visade sig vara betydligt högre vid mätning än enligt schablon. Detta visar på vikten av faktiska mätningar i så stor utsträckning som möjligt.

PROCESSUTSLÄPP

Ökning av inkommande kväve till reningsverket ökar mängden lustgas som avgår från processen och därmed ökar processutsläppen.



Länsförsäkringar Halland

Varför klimatbokslut?

För oss på Länsförsäkringar Halland handlar det om att tillsammans skapa ett *Tryggt och skadefritt Halland*. Vilken påverkan har ett förändrat klimat på oss och på våra kunder, och hur påverkar vår verksamhet klimatet? Dessa är viktiga frågor som lett oss fram till vårt första klimatbokslut. "Målet med bokslutet är att identifiera bolagets nuläge för att kunna definiera långsiktiga verksamhetsövergripande reduceringsmål" Bokslutet för 2020 innefattar verksamhetens direkta klimatpåverkan, samt dess indirekta påverkan via inköp av energi. Utmaningarna i att hitta relevant data har i vissa fall varit stora och endast delar av våra inköpta varor och tjänster redovisas i bokslutet.



Länsförsäkringar Halland har varit hallänningarnas försäkringsbolag sedan 1889. Vi är ett bolag med ambitionen att våra kunder – som också är våra ägare – alltid ska vara branschens mest nöjda. Vi finns till för att ge hallänningarna en enklare och tryggare vardag och drivs av vår vision om ett *tryggt och skadefritt Halland*.

Ansvarsfulla investeringar

Under 2020 sattes stort fokus på bolagets kapitalförvaltning. En tydlig färdplan har tagits fram med visionen om *En ansvarsfull och klimatsmart kapitalförvaltning* som gör skillnad där målet är att bolagets portfölj ska vara harmoniserad och bidra till att begränsa den globala uppvärmningen till max 1,5 grader vid utgången av 2030.

Under året har vi också tagit steget att inkludera klimatfrågor i bolagets övergripande affärsplanering samt satt ramarna för rapportering och uppföljning av klimatarbetet.

Analys och uppföljning

Som kundägt bolag är det extra viktigt att vara transparenta och ansvarsfulla. Klimatbokslutet är ett led i att hantera klimatrelaterade risker och stötta våra kunder. I vårt första bokslut visar vi att den största påverkan finns i våra inköp av varor och tjänster, affärsresor samt vid uppvärmning av våra fastigheter. Runt oss finns ett stort nätverk av samarbetspartners. Nu tar vi nästa steg i att tillsammans reducera vår negativa klimatpåverkan. Vi är medvetna om att våra redovisade utsläpp kan komma att öka i takt med att vi blir bättre på att mäta dem. Det ser vi som nödvändigt då kunskap och transparens är viktiga förutsättningar för att reducera avtrycket i alla led. Under 2021 definierar vi våra första reduceringsmål, dessa kommer att följas upp och redovisas årligen.

TOTALA UTSLÄPP CO ₂ e (TON)	2020
Scope 1	9,4
Tjänsteresor	2,3
Poolbil Diesel	2,1
Poolbil Bensen	0,2
Köldmedier	7,1
Scope 2	127,1
Uppvärmning av fastigheter	126,4
Fjärrvärme	126,4
Elförbrukning	0,7
Grön el	0
El-hybrid bil	0,7
Scope 3	117,9
Avfall	2,9
Tjänsteresor	49,4
Tåg	0
Hotell	0,7
Inrikesflyg	11,2
Egen bil i tjänst	37,5
Inköpta varor	17,6
Kapitalförvaltning	48
Noterade aktier	9
Företagsobligationer	12
Direkta innehav	27
TOTALT	254,4

2030

Bolagets investeringsportfölj ska vara harmoniserad med Parisavtalets mål om att begränsa den globala uppvärmningen till max. 1,5 grader vid utgången av 2030.



Mark Kraftvärme AB

Syfte och mål

Vi genomför ett klimatbokslut för att på ett systematiskt och transparent sätt kunna mäta, följa upp och kommunicera vilken klimatpåverkan vår verksamhet ger upphov till. Att ge kunder och övriga intressenter kunskap om företagets övergripande klimatpåverkan är betydelsefullt, speciellt när Mark Kraftvärmes produkter och tjänster jämförs mot andra möjliga alternativ.

2012 satt vi upp målet att minska utsläppen från egna fordon med minst 35 % till 2020 jämfört med 2009. Bolaget har 2020 lyckats sänka utsläppen med 57 % per anställd jämfört med 2009.

Mark Kraftvärme AB arbetar hela tiden med att förbättra bolagets klimat- och energiarbete så att detta leder till en bättre totalmiljö i Marks kommun.



Mark Kraftvärme AB är ett kommunalt bolag som ägs av Marks kommun genom Spinnerksan i Mark AB. Vi är 22 anställda och omsätter ca 100 miljoner kronor. Företaget tillhandahåller fjärrvärme, ånga, el och bredband. Sedan 2010 säljer bolaget all producerad värme, ånga och el som Bra Miljöval. Läs gärna mer om oss på www.markkraftvarme.se

Åtgärder 2020

Mark Kraftvärme AB har under året lyckats sänka framledningstemperaturen i fjärrvärmenätet samt fortsatt optimera driften av distributionspumpar i fjärrvärmenätet. I ett antal punkter i fjärrvärmenätet finns nu möjlighet att mäta differensstrycket. Detta ger oss dels fördelen att se vad en ändring i en distributionspump gör ute i fjärrvärmenätet, dels behöver inte pumparna gå mera än nödvändigt. I förlängningen kommer detta minska energiförbrukningen och därmed bolagets klimatpåverkan.

“I förlängningen kommer detta minska energiförbrukningen”

Analys och kommentar

Totalt släppte Mark Kraftvärme ut 1756 ton koldioxid enligt årets Klimatbokslut, vilket är 136 ton mer än 2019. Under 2019 installerades en ny rooster till Assbergsverks kraftvärmepanna. Den nya rostern har under 2020 haft en del driftstörningar vilket tvingat bolaget att köra Assbergsverkets oljepannor mer än vanligt. Detta förklarar varför bolagets klimatpåverkan har ökat jämfört med både 2018 och 2019.

På den positiva sidan ser vi att då Assbergsverkets kraftvärmepanna körts så har utsläppen minskat per producerad MWh jämfört med innan ombyggnationen. Vår förhoppning är nu att kraftvärmepanna under 2021 kan komma upp i normal drifttid och därmed kommer andelen fossilt bränsle att minska.

TOTALA UTSLÄPP CO ₂ e (TON)	2018	2019	2020
Scope 1	811	1046	1192
Transport	26	18	13
Diesel	16	9	6
Bensin	10	9	7
Stationär förbränning	785	1029	1179
Lätt eldningsolja panna	213	493	671
Biobränsle (flis, grot, bark och briketter)	572	536	508
Scope 2	0	0	0
Elektricitet	0	0	0
Elektricitet Bra Miljöval	0	0	0
Scope 3	565	573	564
Godstransporter biobränsle	150	145	136
Flisning av flis och grot	349	325	318
Produktion/tillverkning briketter	66	103	110
TOTALA UTSLÄPP	1376	1619	1756
Indirekt undviken klimatpåverkan	-27037	-25210	-15304
Undviken alternativ ångproduktion	-1925	-1776	-1546
Undviken alternativ uppvärmning av bostäder och lokaler	-17037	-16495	-10140
Undviken alternativ elproduktion	-8075	-6939	-3618
SUMMA KLIMATPÅVERKAN	-25661	-23591	-13548
varav scope 1-3	1376	1619	1756
Varav undvikna emissioner	-27037	-25210	-15304

1756 TON

1756 ton CO₂e släppte Mark Kraftvärme ut under 2020. Om Mark Kraftvärmes kunder hade varmt sina fastigheter med eldrivna värmepumpar så hade klimatpåverkan motsvarat ca 12 000 ton CO₂e. En jämförelse är att kommuninvånarnas bilkörning i Marks kommun orsakar ca 28 000 ton CO₂e per år.



Region Halland

Minskad klimatpåverkan

Region Halland ska vara ett föredöme inom klimat- och miljöområdet och har som mål att minska utsläppen av växthusgaser med 80% till 2025 i Regionens egna verksamheter. Region Hallands klimatbokslut omfattar verksamhet i egen regi. Primärt

har fokus varit på de utsläpp som är direkt hänförliga till vår verksamhet och där vi har tillförlitlig statistik. Kommande utmaningar är att kartlägga och fånga in arbetet med våra indirekta utsläpp. Sjuk- och hälsovård är i stor utsträckning en resurskrävande verksamhet, vilket också innebär att den har en betydande klimat- och miljöbelastning inom många områden. Som offentlig aktör medför detta ett ansvar för att både synliggöra arbetet och att arbeta för en minskad klimat- och miljöpåverkan.

“Har som mål att minska utsläppen av växthusgaser med 80% till 2025”



Region Hallands vision är att Halland ska vara bästa livsplatsen: att bo, leva och vara verksam i. Med över 8 300 medarbetar inom 370 olika yrken, är Region Halland en av Hallands största arbetsgivare med uppdraget är att bedriva hälso- och sjukvård samt att skapa regional utveckling och tillväxt.

Åtgärder 2020

Under året har ett flertal projekt initierats. Ett viktigt arbete med att minska utsläpp av lustgas är under uppstart. För att kunna möta en omställning av den interna fordonsflotta till en ökad elektrifiering så är en plan för utbyggnad av den interna laddinfrastrukturen under framtagande. Årets klimatarbete har påverkats på ett flertal sätt av den pågående coronapandemin. Det har inneburit en omfördelning av resurser och en viss försening av åtgärder.

Analys, uppföljning, kommentar

De redovisade resultaten i årets klimatbokslut har förändrats och uppdaterats. Underlaget och statistikinsamling är under utveckling. Detta har påverkat våra utsläpp positivt utan att bestå av en faktisk klimatförbättring.

30%

Resande med egen bil har minskat med närmare 30% i antal mil räknat och flygets klimatpåverkan har minskat med 300 ton CO₂e under 2020.

TANKA RÄTT

Under 2020 har vi gjort riktade informationskampanjer med rubrik – tanka rätt. Andelen tankad E85 och HVO 100 har ökat och lett till minskade koldioxidutsläpp. Munkargårdsgymnasiet har gått från diesel till en diesel med 85% bioinblandning.

TOTALA UTSLÄPP CO ₂ e (TON)	Region Halland Totalt			Munkagård	
	2015	2019	2020	2019	2020
Scope 1	3788,5	3705,3	2817,3	168	50,4
Transport	1929,2	1974,6	1289,4	168	50,4
Godstransport	159	99	73,7	-	-
Arbetsmaskiner	-	114,2	27,8	114,2	27,8
Bilpool, verksamhetsbil och buss	469,2	465	284,9	35,5	16,6
Privat bil i tjänsten	346	288,8	145,4	5,6	1,2
Patienttransport	955	994,9	752,8	-	-
Övrigt	0	12,7	4,8	12,7	4,8
Stationär förbränning	88,5	84,1	78,8	0	0
Eldningsolja	72,1	41,2	36,6	-	-
Naturgas	16,4	-	-	-	-
Biobränsle (Pellets)	-	42,9	42,2	-	-
Medicinska gaser	1519,8	1589	1396,5	0	0
Lustgas	1519,8	1548,1	1342,5	-	-
Övriga	-	40,9	54	-	-
Köldmedium - läckage totalt	251	57,6	52,6	-	-
Scope 2	1130	759,1	1648,4	1,6	1,5
El och värme	1130	759,1	1648,4	1,6	1,5
Fjärrvärme	1130	759	1648,2	1,6	1,5
El	0	0	0	0	0
Elbil	-	0,1	0,2	-	-
Scope 3	618	478,3	169,8	63	61
Tjänsteresor - Flyg	618	415,3	108,8	-	-
Material - Mineralgödsel	-	63	61	63	61
TOTAL	5536,5	4942,7	4635,5	232,6	112,9

Vi har i år valt att inte inkludera klimatberäkningar på de 20 vanligaste engångsprodukterna. Flera av produkterna har bytts ut och mer arbete behövs för att säkerställa metod och klimatpåverkan.

Pandemin har medfört ansträngningar på alla samhällsnivåer. Men pandemin har också inneburit att vi har lärt oss att tänka och göra nytt. Den största påverkan av årets klimatutsläpp kommer från beteendeförändring. En ökad användning av digitala tjänster och mötesformer har gjort att vi har tagit många steg i vårt klimatarbete. Målsättningen är inte att allt ska återgå till som det var före 2020. Region Halland behöver tillvarata möjligheterna för en hållbar omställning i återstarten av samhället.



Räddningstjänsten Väst

Syfte och mål

Räddningstjänsten Väst gör klimatk bokslut för att få en nulägesbild, kunna följa trender och genomföra åtgärder för minskad klimatpåverkan. Klimatbokslutsarbetet ger oss den kunskap och förståelse som krävs för ett aktivt och strategiskt klimatarbete. Vi får de verktyg vi behöver för att kunna prioritera att släppa på fler utsläppsområden i vår rapportering samt prioritera åtgärder där vi bäst kan få effekt för att minska vår klimatpåverkan.

År 2020 gör vi vårt första klimatk bokslut och har valt att rapportera för åren 2019 och 2020. Vi har valt att mäta vår klimatpåverkan där vi har tillgänglig statistik, vilket är transporter inom scope 1 och samtliga utsläppsområden, dvs el- och värmeförbrukning, inom scope 2.



”Vi är ständigt beredda att agera i olika situationer, först och främst för att rädda liv och hälsa, egendom och miljö. Våra utryckningsfordon tar oss snabbt ut till olycks- och skadeplats där avspärningar görs för att säkra platsen och för att förhindra att situationen blir värre.”



Räddningstjänsten Väst har det övergripande ansvaret för att förebygga och avhjälpa oönskade händelser för Varbergs och Falkenbergs kommuner. Klimatförändringarna påverkar olyckslandskapet och vad som krävs av oss. Att systematiskt arbeta för att minska vår klimatpåverkan är en viktig del i vårt hållbarhetsarbete. Läs gärna mer om oss på rvast.se

Plan för 2021

Under 2021 ska vi påbörja ett aktivt och strategiskt klimatarbete. Klimatarbetet behöver vara proaktivt, såsom att arbeta med kunskap och förankring i organisationen och skapa förutsättningar för olika omställningar, men också innehålla konkreta åtgärder.

Inom scope 1 och transporter planerar vi att se över vårt avtal med leverantör för bränsle och förutsättningar för bättre val av drivmedel samt om vi kan reducera antalet resor. Inom scope 2 och el- och värmeförbrukningen ska vi se över möjligheter till samverkan med hyresvärd och möjliga åtgärder för minskad klimatpåverkan.

Vi kommer också arbeta för att öka kvaliteten på vår utsläppsdata samt se över möjligheter att släppa på fler utsläppsområden i relation till en väsentlighetsanalys utifrån GHG-protokollets principer.

Kommentarer

Våra största utsläppskällor återfinns i scope 1 och är relaterade till våra transporter som bl a består av utryckningar till olycks- och skadeplatser, myndighetsutövning och andra tjänsteresor. Minskade utsläpp från diesel och etanol kan förklaras av verksamhetsförändring och ändrad fordonsutrustning. Ökningen av utsläpp från bensin kan förklaras av ökat antal resor till brukare inom omsorgen.

Våra utsläpp i scope 2 består av el och uppvärmning av våra räddningsstationer där framförallt förnyelsebar energi används. Utsläppen från fjärrvärmens har minskat, men vid en normalsårskorrigerig så är det marginella skillnader. Utsläpp från pellets är baserat på ett antagande, men sticker ändå ut som den sämsta av våra energikällor inom scope 2.

Vi kommer arbeta utifrån vår plan för 2021 inför kommande klimatk bokslut.

TOTALA UTSLÄPP CO ₂ e (TON)	2019	2020
Scope 1	299,4	295,9
<i>Transport</i>		
Bioetanol (E85)	0,3	0,1
Diesel	294,8	286,8
Bensin	3,2	7,7
Autogas (B70)	0,7	0,7
CNG	0,5	0,5
Scope 2	2,3	2,2
<i>Värme och el</i>		
Fjärrvärme Varberg	0,3	0,3
Fjärrvärme Falkenberg	1,4	1,3
Elektricitet Bra Miljöval	0	0
Träpellets	0,6	0,6
TOTALT SCOPE 1 & 2	301,7	298
Procentuell förändring	-	-1.2%



”Tvååkers räddningsstation är en av våra tio räddningsstationer. Den el och värme som förbrukas på denna station kommer från vind, vatten och sol.”

Varberg Energi

Nu är vi fossilfria

Många års ihärdigt arbete har gett resultat! Att nå en 100% fossilfri verksamhet till 2021 har varit ett av Varberg Energis stora övergripande mål de senaste åren. 2019 var vi fossilfria till 99,9% och under 2020 genomfördes de sista åtgärderna för att ro målet i hamn.

Åtgärder som genomförts för att gå från 99,9% till 100% fossilfria:

- Vi har ersatt den sista delen av fossilt bränsle i egna transporter. Sedan 2017 kör alla dieselfordon på EcoPar Bio och i juni 2020 gick vi från fordonsgas till 100% biogas.
- Vi har under 2020 sålt våra laddhybrider som främst gick på bensin och ersatt dem med elbilar.
- 2019 ersatte vi eldningsolja med bioolja i en av våra nävärmecentraler.

*Med fossilfria menar vi inom vår egen verksamhet vid normala driftförhållanden.

30 år som klimatneutrala

Vår produktion av vind-, vattenkraft och fjärrvärme bidrar till undvikna utsläpp och vår energi-användning till direkta och indirekta utsläpp. När de undvikna utsläppen är lika stora eller större än våra direkta och indirekta utsläpp är vi klimatneutrala. Utbyggnad av vind- och vattenkraft är den avgörande faktorn till att vi blev klimatneutrala så tidigt och vår numera förnybara fjärrvärme bidrar till en stor del av våra undvikna utsläpp.



Varberg Energi är en energi- och IT-koncern som ägs av Varbergs kommun AB, har ca 120 anställda och omsätter ca 800 mnkr. Vi jobbar med tradition och innovation. Samtidigt som vi driver verksamhet inom de traditionella grenarna elhandel, elproduktion, fjärrvärme, gas, energitjänster, belysning och bredband utvecklar vi även nya energi- och IT-tjänster för att bemöta framtidens behov. www.varbergenergi.se

Analys och kommentar

100% förnybar fjärrvärme och egen sol-, vind- och vattenproduktion gör att vi under 2020 har bidragit med ett netto på 93 240 ton i undvikna CO₂-utsläpp. Trots detta är klimatbokslutet år 2020 lägre än 2019 till följd av förändringar i omvärlden. Utsläppsvärdet för alternativ elproduktion har minskat från 765 till 490 kg/MWh. Detta beror bl.a. på fortsatt omställning till förnybar energi i Europa, lägre elbehov under pandemin, ett varmt år samt bättre tillgång på vind- och vattenkraft. De undvikna utsläppen blir 17% mindre än 2019 samtidigt som våra direkta och indirekta utsläpp har minskat med 27%. Våra CO₂-utsläpp från egna transporter har minskat med nästan 70% och vår vindkraftsproduktion har ökat med 9,5% jämfört med 2019. Vi har biogascertifikat för vår gas till fjärrvärmens, men räknar med de faktiska utsläppen med hänsyn till biogasandelen i naturgasnätet, därav de direkta utsläppen från gasen. Leveransen av fjärrvärme minskade med 3,9% på grund av ett mildt år.

100%

2019 var vi fossilfria till 99,9% och under 2020 genomfördes de sista åtgärderna för att lyckas nå målet att vara 100% fossilfria år 2021.

30 år

När de undvikna utsläppen är lika stora eller större än våra egna direkta och indirekta utsläpp är vi klimatneutrala. Det har vi varit i 30 år.

70%

Våra CO₂-utsläpp från egna transporter har minskat med nästan 70% jämfört med 2019.

En del av lösningen

Vårt DNA är den förnybara energiproduktionen, den hållbara energioptimeringen och den förnybara elhandeln. Vi arbetar hela tiden för att bli bättre, för att bemöta marknadens och omvärldens mångsidiga behov och för att vara en del av lösningen. Vi kommer därför fortsätta utveckla lösningar för energibesparingar, satsa på solcellsutbyggnad, utveckla tjänster för maximerad självkonsumtion och smarta mobilitetslösningar och inte minst arbeta med slutkundsenkengagemang och samverkan.

TOTALA UTSLÄPP CO ₂ e (TON)	2015	2019	2020
Scope 1	1 215	988	872
<i>Förbränning bränslen</i>			
Biobränslen	646	461	332
Fossila bränslen	471	502	532
Diverse småutsläpp (egna fordon och arbetsmaskiner)	98	26	8
Scope 2	2 708	3 513	1 711
Hjälpel kraftvärmeverk och värmeverk	1 489	2 268	1 076
Övrig elkonsumention	1 219	1 245	635
Scope 3	9 861	6 221	5 223
<i>Bränslen uppströms</i>			
Biobränslen	575	486	387
Fossila bränslen	7 421	2 949	2 045
Vattenkraft, vindkraft och solkraft	1 337	1 183	1 251
Underhåll	492	282	278
Elnätsförluster	0	1 278	1 247
Diverse småutsläpp (tjänsteresor, post, kontorspapper, mm)	36	44	15
UNDVIKNA UTSLÄPP	-156 440	-121 496	-101 047
Undvikna jungfrulig produktion pga MÄV*/biologisk behandling	-156	-168	-185
Undvikna nettoutsläpp genom naturgasförsäljning	-9 421	-1 754	-1 873
Undvikna utsläpp genom biogasförsäljning	-396	-3 021	-3 786
Undvikna alternativ uppvärmning av bostäder och lokaler	-35 018	-36 998	-35 535
Undvikna alternativ elproduktion	-110 328	-79 556	-59 668
Undvikna elnätsförluster	-1 121	0	0
SUMMA KLIMATPÅVERKAN	-142 656	-110 774	-93 241
varav scope 1-3	13 784	10 722	7 806
Varav undvikna emissioner	-156 440	-121 496	-101 047

*MÄV=materialåtervinning



Varbergs Fastighets AB

Vårt gemensamma ansvar

Bygg- och fastighetssektorn står för en betydande del av Sveriges utsläpp av växthusgaser. För att Agenda 2030 och FN:s globala mål för en hållbar utveckling ska kunna nås, krävs att vi tillsammans tar vårt ansvar. Vi som bygg- och fastighetsbolag behöver givetvis ta ansvar för de utsläpp som vi orsakar. Genom att kartlägga och synliggöra våra utsläpp, kan vi sätta de mål och ambitionsnivåer som krävs för att styra mot en minskad klimatpåverkan.

Klimatarbete 2020 – mäta, rapportera och inkludera

Vår bransch ger upphov till stora indirekta utsläpp, vilka i vårt fall ofta genereras av entreprenörer, underentreprenörer och andra samarbetspartners. För att vi ska kunna mäta dessa utsläpp arbetar vi fortlöpande med att bli bättre på att i ett tidigt skede ställa krav på mätbarhet och uppföljning i våra byggprojekt – både vid nybyggnation och renovering. Ett resultat av detta arbete är att vi under 2020 utökade mätning och rapportering av byggavfall, vilket gett oss en markant ökad klimatpåverkan i scope 3 – avfall från våra byggprojekt. En jämförelse mellan de avfallsrelaterade utsläppen i scope 3 för 2020 och föregående år är därför något missvisande, men den utökade statistiken kommer vara ett värdefullt underlag i vårt framtida klimatarbete.

För att bredda och integrera miljö- och klimatfrågor i alla bolagets avdelningar har VFAB under 2020 inrättat ett miljö- och klimatråd. Syftet med rådet är att stärka, integrera och driva på det interna miljö- och klimatarbetet – genom att utveckla strategier, följa upp mål och handlingsplaner samt utvärdera genomförda åtgärder.



Varbergs Fastighets AB (VFAB) är kommunens eget fastighetsbolag. Vårt uppdrag är att medverka till utvecklingen av Varbergs kommun genom att bygga, utveckla och förvalta samhällsnyttiga och attraktiva fastigheter samt bedriva parkeringsverksamhet. Läs gärna mer om oss på www.varbergsfastighets.se.



Miljöcertifiering av våra fastigheter

Även våra befintliga fastigheter står för en betydande del av våra utsläpp. Vi har ett kontinuerligt fokus på att minska miljö- och klimatpåverkan samt utveckla våra fastigheter i riktning med både globala, nationella och lokala mål. Ett sätt att mäta detta arbete är genom miljöcertifieringar.

Vi har satt mål om att certifiera fyra befintliga fastigheter till 2022. Under 2020 var vi tillsammans med ett annat bolag först i Sverige med att certifiera en byggnad enligt det nya certifieringssystemet Miljöbyggnad iDrift. Genom att aktivt arbeta med byggnaden, driften och förvaltningen samt genomföra relevanta miljöåtgärder, såsom energieffektivisering, drivs arbetet mot mer hållbara och klimatsmarta byggnader framåt.

Vägen framåt

Framåt ser vi ett behov av att fortsätta arbetet med kompetenshöjande aktiviteter inom upphandling. För att kunna minska våra utsläpp av växthusgaser behöver vi vara proaktiva och ställa krav på mätbarhet, uppföljning och eventuella gränsvärden redan i ett tidigt skede. Vi ser även ett behov av att utveckla strategier för att identifiera och tydliggöra lönsamhet i byggande som bidrar till minskad klimatpåverkan, både på kort och lång sikt.



TOTALA UTSLÄPP CO ₂ e (TON)	2018	2019	2020
Scope 1	33	27,8	32,1
Transport	2,5	1,7	1,2
Diesel	2,5	1,7	0,8
Benin	0	0	0,4
Stationär förbränning	22,7	26,1	30,9
Biogas	0,1	0,1	1,6
Pellets	22,6	26	29,3
Köldmedier	7,8	0	0
Scope 2	12,5	4,5	4,1
Fjärrvärme	12,5	4,5	4,1
Elektricitet	0	0	0
Scope 3	87,8	73,8	132,9
Tjänsteresor	3,8	4,5	2,7
Bensin - privat bil i tjänsten	2,1	2,3	1,5
Diesel - privat bil i tjänsten	0,8	0,9	0,5
Hyrbil	i.u.	0,9	0,6
Flyg	0,7	0,4	0,1
Tåg	0,2	0	0
Pappersanvändning	0,1	0,1	0,1
Avfall från fastigheter	60,5	53,8	42
Brännbart	55,5	50,4	38,1
Papper	1,2	1,1	1,4
Glas	1	1	0,9
Metall	0,1	0,1	0,1
Matavfall	1,3	1,1	0,9
Slam från fettavskiljare	0,5	i.u.	0,5
Mjuk- och hårdplast	0,1	0,1	0,1
Deponifraktion	0,8	0	0
Avfall från byggprojekt	23,4	15,4	88,1
Brännbart	18,5	5,3	66
Wellpapp	0	0	0
Metallskrot	0,4	0,1	1,5
Tryckimpregnerat trä	0,9	0,2	4,6
Farligt avfall	2,2	4,2	4,3
Fyllnadsmaterial	0	0,1	0,2
Blandat för eftersortering	0,9	1,6	2,3
Deponi	0,5	0,1	9,2
Asfalt	0	3,8	0
TOTAL	133,3	106,1	169,1

Varbergs Sparbank

Resan mot ett mer hållbart samhälle

Om Parisavtalets mål ska uppnås måste kapital omdirigeras till investeringar som stödjer en hållbar utveckling. Som lokal sparbank är vi beroende av hur vårt lokala samhälle och näringsliv utvecklas. Därför är det viktigt att vi fortsätter utveckla vår roll som möjliggörare av hållbar tillväxt och gör det enkelt för våra kunder att göra hållbara val. Det är en av anledningarna till att vi under året bestämde oss för att intensifiera vårt arbete inom hållbarhet. Syftet med vår satsning är att få en tydligare inriktning på vårt hållbarhetsarbete och på så vis fokusera våra insatser där de gör störst positiv påverkan. För att säkerställa framdrift i detta arbete tillsatte vi under året en ny roll som hållbarhetsansvarig.

“Banken började investera i vindkraftsandelar redan 2005”



Varbergs Sparbank



Varbergs Sparbank är en lokal bank med kontor i Varberg (Torget och Håsten), Tvååker och Veddige. Bankens verksamhet innefattar såväl privatkunder som företagskunder. Alla beslut fattas lokalt – av oss som känner kunden och marknaden. Vi har sedan 1836 uppmuntrat till sparande och varit en del av stadens utveckling. Hela vår vinst stannar i Varberg. Som investeringar i bankverksamheten och som stöd genom vår sponsring och Sparbankstiftelsen Varberg, där föreningsliv, forskning, utbildning och näringsliv får möjligheter att utvecklas. Det är detta som kallas Sparbanksidén – en hållbar idé som i dag är mer modern än någonsin.

Vårt första klimatbokslut

En del i vårt ökade fokus på hållbarhet har varit att för första gången göra ett klimatbokslut. Syftet med klimatbokslutet har varit att öka insikten och kartlägga verksamhetens utsläpp. Vår målsättning har varit att mäta och redovisa scope 1 och 2 samt delar av scope 3. De indirekta utsläpp i scope 3 som följs upp i årets rapport är personalens tjänsteresor, verksamhetens avfall och inköp av kontorspapper. Vår ambition är att i kommande klimatbokslut lägga till fler utsläppskategorier i scope 3. 2020 års siffror är påverkade av

Covid-19-pandemin, som har haft stor inverkan på bl a antalet tjänsteresor. Vi utgår därför från 2019 som basår och har samlat in data för både 2019 och 2020. Målsättningen med vårt klimatbokslut är att använda resultatet för att sätta mål för utsläppsreduceringar och aktivt verka för en minskande utsläppstrend.

-44%

Under året har vi sänkt våra totala utsläpp från 19,9 tCO₂e till 11,1 tCO₂e vilket motsvarar en minskning på 44%. Detta förklaras i huvudsak av minskade resor under pandemin.

Våra utsläpp

Våra direkta utsläpp i scope 1 är begränsade till bankens företagsägda bil samt eventuellt läckage av köldmedia i vår kylanläggning. Utsläppen i scope 2 är kopplade till vår förbrukning av el och fjärrvärme. All el som banken förbrukar kommer från den produktion av förnybar el som bankens andelar i föreningarna Varbergs Vind och Varbergsortens Vindkraftsförening årligen producerar. Banken började investera i vindkraftsandelar redan 2005 och har i dag andelar som mer än väl täcker bankens totala elförbrukning. Nästan 90% av våra utsläpp sker i scope 3 via personalens tjänsteresor, verksamhetens avfall, och förbrukning av kontorspapper. Samtliga scope 3-utsläpp har under året minskat vilket går att härleda till de beteendeförändringar som framtingats under Covid-19 pandemin.

TOTALA UTSLÄPP CO ₂ e (TON)	2019	2020
Scope 1	1,9	0,9
Transport	1,9	0,9
Företagsbil diesel	1,9	0,9
Köldmedium	0	0
R-134a	0	0
R-410 A	0	0
Scope 2	0,4	0,4
Fjärrvärme	0,4	0,4
Elektricitet Bra Miljöval	0	0
Scope 3	17,6	9,7
Avfall	5,2	4,3
Brännbart	4,9	4,1
Papper	0,2	0,1
Farligt avfall	0,1	-
Verksamhetsavfall till deponi	-	0,1
Tjänsteresor	7,8	1,6
Tågresor	0	0
Flygresor	6,6	0,9
Bilresor	1,2	0,7
Inköp av varor	4,6	3,9
Kontorspapper	4,6	3,9
TOTALT	19,9	11,1
Procentuell förändring	-	-44.2%



Varbergssortens Elkraft

El på hemmaplan

El på hemmaplan är devisen vi arbetar efter. Vi sätter våra kunder och medlemmar inom vårt elnät område främst och vår ägarform som ekonomisk förening gör att många av våra kunder även är en av våra 2 900 medlemmar/ägare.

Vi påbörjade arbetet med klimatbokslut år 2020 i syfte att lära oss mer samt kunna följa upp vår miljöpåverkan. Vi ser flera viktiga intressenter i detta arbete, dels vår egen personal och våra ägare, dels våra kunder och samarbetspartners, samt inte minst kommande generationers elkunder.

Arbetet med klimatbokslutet ska hjälpa oss att synliggöra och fatta de smarta beslut som påverkar vår omgivning mest. Vårt mål är att genom ständiga förbättringar kunna sänka vår miljöpåverkan över tid.

Klimatbokslutet görs för hela koncernens verksamhet som inkluderar elnät, elhandel och elproduktion. All el som vi levererar till våra slutkunder är 100% förnybar och produktionen vi äger består av vind- och vattenkraftverk.

Klimatarbete de senaste åren

Vi har kontinuerligt genom åren arbetat med att minska vårt klimatavtryck och därmed stärka vår miljöprofil. En viktig komponent för att fortsätta utvecklas i rätt riktning är att börja mäta vår påverkan genom att påbörja arbetet med klimatbokslut.

Exempel på åtgärder som har genomförts de senaste åren är:

- En elbil och två elhybrider finns i verksamheten.
- Utbyte av oljepanna till luftvärmepump för uppvärmning av verkstad.



Varbergssortens Elkraft ekonomisk förening är elnätsägare i stora delar av Varbergs kommun samt delar av Marks kommun. I koncernen bedrivs även elhandel och elproduktion i dotterbolag. Vi är 25 anställda med kontor samt lager i Veddige och omsätter ca 150 MSEK per år. Alla som har ett elnätsabonnemang i vårt elnät kan bli medlemmar och därmed delägare i föreningen. För mer information besök gärna vår hemsida, www.vbgelekraft.se



- Installation av en solcellsanläggning på vår kontorsfastighet.
- Nytt ventilationsaggregat på kontoret som energiåtervinner från luften.
- All el som säljs till våra elhandelskunder är 100% förnybar.
- Allt avfall i verksamheten källsorteras och vi eftersträvar materialåtervinning så långt det går.
- Vi har satt upp 5 st laddstolpar för elbilar i vårt område.

Analys, uppföljning, kommentar

Utsläppen i scope 1 avser bränsle till våra servicebilar samt reservverk. Vi noterar en viss ökning från 2019 till 2020. Servicebilarnas körning är nödvändig för verksamheten och beroende på typ av jobb och felfrekvens kan förbrukningen skilja sig något mellan åren. Vi strävar alltid efter att planera jobben väl och inte få körsträckor i onödan.

I scope 2 har vi inga utsläpp alls, då all inköpt el är förnybar el.

I scope 3 ingår alla resterande utsläpp där störta posterna för oss består i inköp samt avfall av elmateriel. En annan stor påverkan som vi ser minskar med åren är helikopterbesiktning av våra luftledningar.

Undvikna utsläpp genom elproduktion i våra vind- och vattenkraftverk beräknas genom att titta på vilken elproduktion som hade behövt tillföras i det nordiska elsystemet om våra kraftverk ej hade funnits. Undvikna utsläpp genom materialåtervinningen avser främst återvinning av elledningar, elkabel och transformatorer och hur detta minskar användningen av jungfruligt material.

Det är glädjande att se att våra insatser på förnybar energi skapar stora undvikna utsläpp. Vår ambition är dock att ytterligare kunna kartlägga våra egna utsläpp samt minska dessa i takt med en ökad satsning på just förnybar energi.

TOTALA UTSLÄPP CO ₂ e (TON)	2019	2020
Scope 1	65,6	67,8
Diesel (fordon + reservverk)	65,6	67,8
Scope 2	0	0
El förnybar	0	0
Scope 3	30,8	27,4
<i>Tjänsteresor</i>	0,6	0
Flyg	0,2	-
Buss	0,4	-
Avfall	14,2	15,9
Brännbart	10	7
Materialåtervinning	1	2,7
Deponi	0,2	1,2
Farligt avfall, kreosotstolpar	1,4	2,6
Farligt avfall, elskrot	0,5	0,6
Farligt avfall, övrigt	1,1	1,8
Övrigt	16	11,5
Inköp nätstationer	8,7	5,6
Helikopter, ledningsbesiktning	6,5	5
Godstransporter	0,8	0,9
TOTALT	96,4	95,2
UNNDVIKNA UTSLÄPP		
Elproduktion	-13978	-9578
Materialåtervinning Metaller	-261	-416
Materialåtervinning Övrigt	-55	-85
TOTALT	-14294	-10079

BERÄKNINGSUNDERLAG UNNDVIKNA UTSLÄPP

2019	2020	Enhet
745	490	kg CO ₂ e/MWh
5,6	5,8	kg CO ₂ e/kg metall
1,4	0,8	kg CO ₂ e/kg övrigt materiel



100%

Alla våra kunder erhåller 100% förnybar el.



Syfte och mål

VIVAB tittar regelbundet på sin klimatpåverkan för att kunna fatta strategiska beslut om avvägningar och åtgärder som kan bidra till en mer hållbar utveckling av verksamheten. Klimatbokslutet hjälper oss i det arbetet. Vivab följer de nationella målen. Senast år 2045 ska vi vara klimatneutrala vad gäller nettoutsläpp av växthusgaser. Ett av Vivabs delmål är att göra våra interna fordon fossilfria fram till 2030. Vi har arbetat med alla tre scopen sedan 2015. Vi ser en fortsatt utmaning att hantera och utveckla Scope 3.

Åtgärder 2020

Under 2020 har stort fokus lagts på att identifiera vilka faktorer som påverkar utsläpp från våra processer för rening av avloppsvatten och hur vi kan arbeta vidare för att minska utsläppen. Vivabs forskning- och utvecklingsavdelning arbetar med att identifiera påverkande faktorer. Ett nationellt nätverk för mätning och framtagning av tänkbara förbättringsmetoder har startats. Här behövs också omvärldsbevakning av pågående arbete inom området, både nationellt och internationellt. Vi ser också ett behov av samarbete med verksamheter med liknande utmaningar.



Vatten och Miljö i Väst AB, Vivab, ägs av Varbergs och Falkenbergs kommuner. Vi ansvarar för att alla ska ha rent och friskt vatten i kranen. Vårt ledningsnät består av 300 mil ledningar för dricks-, avlopps- och dagvatten. Varje dygn producerar våra vattenverk 26,5 miljoner liter dricksvatten och våra avloppsreningsverk renar 38 miljoner liter spillvatten. Vivab samlar också in 25 000 ton hushållsavfall per år.

Analys och kommentar

Arbetet med att göra våra interna fordon fossilfria har börjat ge resultat. Övergången från ren diesel till biodiesel och EcoPar har gett störst effekt. Även bytet av fordonstyp från bensin- och dieslbilar till el- och gasbilar har gett effekt. Interna fordon har i stort brukats som tidigare, trots rådande pandemi. Vi kan därför konstatera att behovet av antal fordon kvarstår och kan eventuellt öka i takt med att verksamheten utökas. Pandemin har däremot haft effekt på användningen av de privata fordonen. Hösten 2020 uppmanades Vivabs personal att arbeta på distans, vilket har minskat chefers och tjänstemäns resor med privata fordon. Vi ser dock att antalet resor, till stor del, kommer att återgå efter pandemin. Vi ser samtidigt att distansarbete och digitala möten delvis kommer att fortgå, vilken kan ge fortsatt positiv effekt.

144,6 TON

En minskning av utsläpp från interna fordon, inklusive privata fordon i tjänst, med 144,6 ton CO₂e jämfört med 2019.

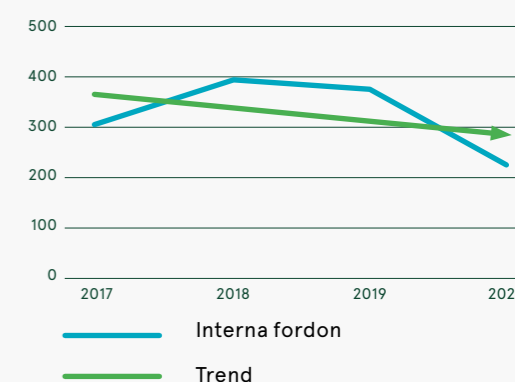
26,6 TON

Minskning av utsläpp från privata bilar i tjänsten med 26,6 ton CO₂e jämfört med 2019.

TOTALA UTSLÄPP CO ₂ e (TON)	2018	2019	2020
Scope 1	4368,7	4655	4517,4
Interna fordon	399,7	381	236,4
Process reningsverk	3969	4274	4281
Scope 2	0	0	0
Elektricitet Bra Miljöval	0	0	0
Biogas kontor	0	0	0
Scope 3	1980,8	2160	1988,5
Godstransport	702,4	716,5	575,6
Avfall	13,3	12,4	2,5
Pendling	193	200,8	189
Tjänsteresor	2,7	9,8	0
Kemikalier Reningsverk	592	541	555
Kemikalier Vattenverk	477,4	679,5	666,4
TOTAL	6349,5	6815	6505,9
	-19,6%	7,3%	-4,5%



INTERNA FORDON TCO₂e

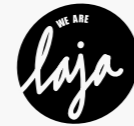


We are Laja

Vårt varför

Under första halvan av 2020 skapade vi oss ett manifest som satte ord på vår vision, vår mission och vår eld. Manifestet tar upp vårt löfte om att dagligen utforska och lära oss om planetära gränser, vårt klimatavtryck och upptäcka var vi kan vara ett större bidrag. Med ökad kunskap skapas större medvetenhet.

Medvetenhet är kärnan i allt vi gör. För oss handlar det om att vara och agera på ett sätt som gör att mänskligheten och planeten kan växa och frodas, i symbios med varandra. Det handlar om att samarbeta, att inte göra skada, om att välja glädje och om att se möjligheter i allt som sker. Det handlar om att bjuda in människor, organisationer och idéer att bli större än vad de var igår.



We are Laja är en upplevelse- och innovationsbyrå i Varberg som drivs av tre entreprenörer med en stor portion lust, energi och medvetenhet. Vi designar digitala, fysiska och hybrida möten, upplevelser och processer tillsammans med våra kunder och samarbetspartners.

Insikter för framtiden

Vi har i arbetet med klimatbokslutet fått följa flera företag och organisationer som gjort ett enormt jobb (i våra ögon) med att samla in data, välja ut och rapportera. Fler insikter om klimatpåverkan och datainsamling har skett genom samtal med andra aktörer i nätverket, snarare än vår egen datainsamling. Vi har insett att vi har en mycket liten klimatpåverkan och en begränsad rådgivning över de utsläpp vi bidrar till.

I och med Covid-19 har vi inte haft möjlighet att fylla vårt Happy Place med människor i den mån vi drömmer om. I takt med att fler kan mötas kommer också utsläppen öka i form av matinköp, vatten- och elförbrukning. Vår målsättning är att maten ska hålla sig inom WWF:s rekommendationer om max 0,5 koldioxidekvivalenter per portion. Vi ser fram emot tiden som kommer.

TOTALA UTSLÄPP CO ₂ e (TON)	2020
Scope 1	1,9
<i>Transport</i>	
Diesel - Egna bilar	0,9
Bensin - Egna bilar	1
Scope 2	0
<i>El och värme</i>	
Fjärrvärme Varberg	0
El Bra Miljöval	0
Elbil - Egna bilar	0
TOTALT SCOPE 1 & 2	1,9

To do 2020

När vi valde att delta i EMC:s klimatbokslut var vår intention att skapa en djupare förståelse för GHG-protokollet och vilket arbete som krävs för att skapa ett klimatbokslut. Arbetet har gett oss nya kunskaper om klimatpåverkan och kommunikation kring klimatarbetet som vi annars inte hade haft idag. Att välja att delta i detta är den viktigaste åtgärden för vårt eget klimatarbete och också den största behållningen av processen.



AHA's!

I maj 2020 flyttade vi till en ny lokal på Brukstorget i Varberg som blev vårt Happy Place. En större industrifastighet med tegelväggar och högt i tak. Att husera i en stor lokal ger också större utsläpp, vilket har satt krav på att vara smarta i hur och när vi värmer upp lokalen.

Ästad Vingård

Klimatbokslutet hjälper oss göra rätt

På 1980-talet var Ästad en av de första mjölk-gårdarna i Halland som producerade ekologisk mjölk. Verksamheten har idag ställts om till vingård, men övertygelsen att odla ekologiskt och skapa en mer hållbar värld lever kvar. Sedan år 2019 gör vi klimatbokslut för att kartlägga vår påverkan och för att tydliggöra effekterna av hållbarhetsprojekten vi startar upp på gården. Vi är naturligtvis stolta över våra certifieringar och utmärkelser kring hållbarhet, men i framtiden vill vi låta siffrorna tala sitt tydliga språk. Målet med vårt hållbarhetsarbete är att ta ansvar för de utsläpp vi orsakar som bidrar till global uppvärmning, och att arbeta för att bli klimatpositiva.



Ästad Vingård är en av Sveriges största vingårdar och ligger mitt bland naturreservaten Åkulla Bokskogar. Här odlas ekologiska vindruvor och gården producerar egna viner. För besökarna finns även spa, tre restauranger, hotell och konferenslokaler. Man tar emot både privatgäster och företag/grupper under årets alla dagar.

Åtgärder 2020

På grund av pandemin blev vi tvungna att omorganisera företaget för att säkra verksamheten och rädda jobben. Därmed fick vi skjuta på planerna att redovisa scope 3 för 2020. Mycket nytta hann ändå göras.

Förutom ny återvinningsstation och solcellspark har vi fattat beslut om att utöka våra fyra laddstolpar till 100 stycken inom två år. Hållbarhetskonceptet KOLL lanserades enligt plan. När restriktionerna och pandemin avtar ska vi återuppta förankringen av hållbarhetsarbetet hos alla anställda.

FÖRBÄTTRAD ÅTERVINNING

Komplett återvinningsstation har byggts på gården. Förbättrar återvinning och sänker antalet miljötransporter till Ästad. Löpande mätningar under 2021.

Analys, uppföljning, kommentar

Pandemin tvingade oss att organisera om och ge vår hållbarhetsansvarig nya arbetsuppgifter. Här tappade vi vår resurs för att sätta metodiken för scope 3 som var årets stora mål. Vi hade hoppats vara längre fram, och det är svårt att göra en relevant analys för ett så annorlunda år. Vi lyckades däremot investera i flera viktiga projekt för framtiden.

Utsläpp i scope 1 är huvudsakligen relaterade till drivmedelsförbrukning för maskiner, vid underhåll av anläggningen. Vi har även mätt vingårdstraktorns specifika drivmedelsåtgång. Övriga drivmedel avser tjänsteresor. För uppvärmning eldar vi med träflis. Mängden CO₂e från eldning av träflis avser främst växthusgaser som metan och lustgas.

Ästad Vingård är i tillväxt och de främsta anledningarna till ökade utsläppsvärden från uppvärmning år 2020 är ett resultat av högre beläggning och utökat spa.

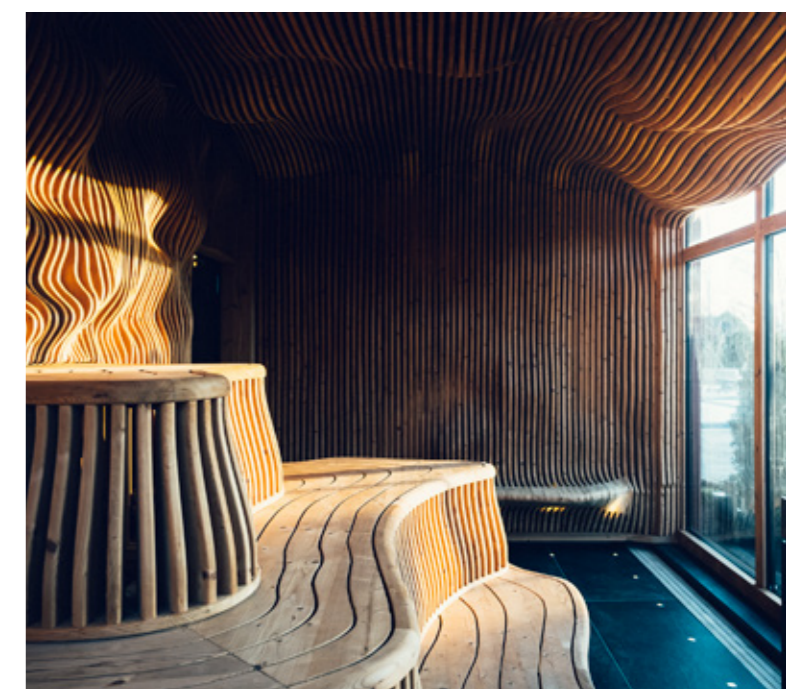
SOLCELLSPARK PÅ GÅNG

Beslut om solcellspark. Beställd 2020, monteras våren 2021. Förväntas producera 475 000 kWh, ca hälften av vår konsumtion. Kompletteras av bra miljövalsavtal.

TOTALA UTSLÄPP CO ₂ e (TON)	2019	2020
Scope 1	54,6	93,1
Transport	36,4	38,2
Biodiesel 40% (personbilar)	0,3	0,4
Diesel (personbilar)	1,8	1,8
Diesel (dieseltank)	33,6	31,7
Diesel (vingårdstraktor)	-	2,4
Bensin (personbilar och fyrhjuling)	0,5	1,8
Alkylatbensin (gräsklippare m.m.)	0,2	0,1
Uppvärmning (stationär)	18,2	54,9
Träflis (flispanna)	18,2	54,9
Scope 2	0	0
Elektricitet	0	0
Bra miljöval	0	0
TOTALT	54,6	93,1

ENERGIFÖRBRUKNING PER SCOPE (MWH)

Scope 1	1440,2	4046
Transport	175,8	187,9
Uppvärmning träflis	1264,4	3858,1
Scope 2	851,9	1109,9
Inköpt elektricitet	851,9	1109,9
TOTALT	2292,1	5155,9



Är Klimatbokslut med EMC något för ditt företag?

Gå in på klimatbokslutet.com



emcsverige.se